

INDICADORES REGIONALES

Staff Indicadores Regionales

Ana Inés Navarro de Gimbatti
ana.navarro@fce.austral.edu.ar

Fernanda Méndez
fernanda.mendez@fce.austral.edu.ar

Martha Blanco (Consejo Académico)

UNIVERSIDAD AUSTRAL
FACULTAD DE CIENCIAS EMPRESARIALES



Instituto de Investigación en Economía y
Dirección para el Desarrollo- IDIED

Julio 2005

Última información disponible a Junio 2005

Síntesis micro y macroeconómica de la Región Centro.

Producción Agroindustrial

↓↑ **Sector lácteo:** en mayo los tambos santafesinos disminuyeron ligeramente el volumen ordeñado respecto del mes anterior, pero la tendencia permanece creciendo levemente. Continúa la expansión en el volumen de exportaciones del sector en los primeros cinco meses del año.

↓↑ **Sector carnes:** mejora la tendencia en la producción del sector frigorífico de la Región Centro, con la excepción de los establecimientos localizados en Santa Fe, los cuales siguen presentando un leve comportamiento decreciente. Con datos de los primeros cinco meses del año, las exportaciones de la industria, continúan creciendo en volumen interanualmente.

↑↓ **Sector oleaginosas:** con precios internacionales más firmes, se expande la producción del complejo aceitero de la Región Centro, durante enero-mayo de 2005, aunque se registran variaciones negativas en la industria localizada fuera de Santa Fe.

↑↓ **Maquinarias agrícolas:** en mayo la tendencia de las ventas del sector localizado en Santa Fe, mostró signo positivo, aunque la evolución interanual de las ventas de cosechadoras continúa por debajo de los niveles alcanzados el año anterior

Comercio y Servicios

↑↑ **Supermercados:** notorio aumento de las ventas en el mes de abril en la Región Centro, con expansión del ticket promedio.

↑↓ **Combustibles:** en mayo creció la demanda de naftas en Santa Fe y Entre Ríos, pero no así la de gas oil, la cual se contrajo en toda la Región Centro, en un marco de suba de precios. Continúan siendo positivas las variaciones de la tendencia de la demanda de GNC en toda la Región.

↓↑ **Circulación de diarios:** moderado descenso de la venta de diarios de edición local en las tres provincias de la Región Centro en el mes de mayo, con tendencias prácticamente estables en toda la región.

Electricidad y Gas

↑↓ **Demanda de energía eléctrica:** en el mes de mayo se registra expansión de la demanda de energía en las dos provincias más grandes de la región, observándose contracción de la demanda de grandes usuarios industriales en Santa Fe y Entre Ríos, no así en Córdoba.

↓↓ **Consumo de gas:** en mayo se contrae notoriamente el consumo de gas en la Región Centro, por efecto de un menor consumo industrial y residencial.

Mercado Laboral y Empleo

↑↑ **Mercado laboral:** persiste en mayo la tendencia creciente de nuevos puestos de trabajo en el segmento formal, en los principales aglomerados de la Región Centro, registrándose menores niveles de desempleo en el primer trimestre de este año que en el año anterior.

Finanzas Públicas

↑↑ **Resultados fiscales de la provincia de Santa Fe:** positiva evolución de las finanzas provinciales en el segundo bimestre del año, fundadas en aumentos de ingresos superiores a la expansión de gastos.

↑↓ **Recaudación tributaria:** descenso en el mes de mayo en la recaudación mensual de ingresos brutos y actos jurídicos en Santa Fe, no así en Córdoba, con tendencia creciente en la recaudación de ingresos brutos en ambas provincias.

Nota: Los valores de las variaciones mensuales, aquí mencionadas, se realizan en todos los casos con datos libres de efectos estacionales. Ver Nota Metodológica al final del trabajo.

Producción agroindustrial

Sector Lácteo

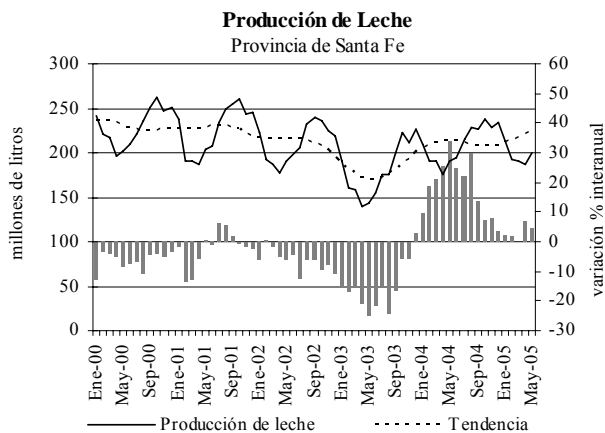
Producción Primaria

Última información disponible mayo 2005

En **mayo** pasado, el conjunto de tambos localizados en la cuenca santafesina, envió al procesamiento industrial 200,1 millones de litros de leche. El volumen ordeñado, libre del efecto estacional, ha sido prácticamente equivalente al del mes anterior, con una pequeña disminución que no ha incidido en la tendencia, la cual continúa siendo ligeramente creciente. Interanualmente, la producción primaria de leche prosigue en ascenso, con niveles de ordeño 4,8% superiores a los de mayo 2004.

La materia prima obtenida en los tambos santafesinos durante el período **enero-mayo del año 2005**, ascendió a 984,9 millones de litros, produciendo 28,9 millones más que el año precedente, ubicándose interanualmente 3,0% por encima de dicho período.

El desempeño de la cuenca lechera santafesina, principal área de producción primaria en el país, durante los primeros **cinco meses del año**, permite esperar la confirmación de las favorables expectativas de recuperación del sector durante este año. La Secretaría de Agricultura, Ganadería, Pesca y Alimentos de la Nación, prevee para el corriente año, que la producción primaria de leche a nivel nacional alcance nuevamente el volumen récord de producción obtenido en 1999, cuando el sector superó los diez mil millones de litros.



Fuente: Departamento de Lechería del MAGIC. Últimos datos disponibles a junio 2005.

Ventas al mercado interno

Última información disponible abril 2005

La demanda de productos lácteos, de los consumidores santafesinos, medida exclusivamente por las ventas registradas en supermercados, continúa afirmándose en el primer cuatrimestre del

año. En **abril** las ventas mensuales desestacionalizadas y a precios constantes, aumentaron 3,3%, con tendencia estable, ascendiendo interanualmente 11,8%. Es bastante probable que la expansión del consumo que se comenta, esté en algún modo subestimada dada la visible expansión de los restantes canales de comercialización minorista como almacenes, despensas y autoservicios.

En territorio cordobés, la facturación desestacionalizada de lácteos en supermercados, registró una suba mensual de 2,0% en el mes de **abril** con tendencia creciente. La comparación interanual da un resultado negativo, ubicándose el volumen de ventas a precios constantes 1,4% por debajo de las ventas del año anterior. En el **primer cuatrimestre de 2005** las ventas de lácteos en las góndolas cordobesas ascendieron a \$34,0 millones, resultando 7,0% superiores a lo facturado en igual período del año pasado en términos corrientes y 1,8% inferior en términos constantes. Aquí también hay que advertir respecto de que estas cifras corresponden a información de ventas en los supermercados.

Aunque se registró una notoria suba de las ventas de lácteos, en el mes de **abril**, en los supermercados de la provincia de Entre Ríos, pues las **ventas desestacionalizadas aumentaron 5,7%** respecto de marzo, sin embargo estos niveles de ventas (a pesos constantes) se encuentran 2,1% por debajo de los niveles alcanzados el año anterior. En el período **enero-abril 05** la facturación en términos constantes decreció 5,7%.

Ventas al mercado externo

Última información disponible mayo 2005

Tomando como mercado de referencia Oceanía, los precios de la tonelada métrica de leche entera en polvo, ascendieron en el mercado internacional 19,9% en los primeros cinco meses de 2005 respecto de igual período del año anterior, y 15,8% en el mercado de Europa occidental.

En este contexto, las exportaciones nacionales de leches bovinas, en el período **enero-mayo de 2005**, ascendieron a 116.388 toneladas por un valor de 249,5 millones de dólares, aumentando interanualmente 32,1% en divisas y 48,2% en volumen, de acuerdo a la información proveniente del **SENASA**. Los datos muestran que las exportaciones argentinas, no se han beneficiado durante este período del ascenso de los precios internacionales y ponen de relieve la desventaja que aún pesa sobre el sector, para el cual la inserción en los mercados internacionales, es un fenómeno bastante nuevo.

Las exportaciones de quesos -18.775 toneladas y 47,8 millones de dólares- mostraron un crecimiento

interanual de 71,3% en volumen y de 80,4% en divisas.

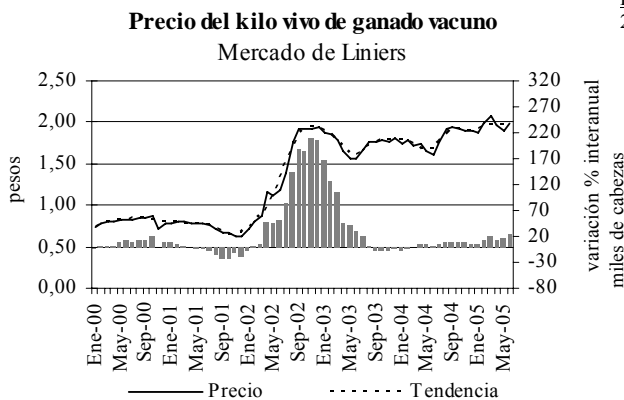
Otros lácteos -dulce de leche, suero, manteca, etcétera- registraron un incremento de 33,7% en volumen y de 56,6% en divisas con respecto al período **enero-mayo** de 2004.

Sector Carnes

Producción Primaria

Última información disponible junio 2005

Con un notorio descenso en el volumen de hacienda negociado en Liniers durante el mes de **junio**, la **cotización promedio ascendió a \$1,994 por kilo vivo, situándose 24,3% por encima de los valores registrados en junio de 2004, si bien la tendencia presenta un comportamiento estable.**



Fuente: ONCCA, SAGPyA. Últimos datos disponibles a junio 2005.

Producción Industrial

Última información disponible mayo 2005

El desarrollo de la industria frigorífica regional, ha estado singularmente complicado en los meses de abril y mayo debido a ciertos obstáculos coyunturales que han dificultado su normal desenvolvimiento. Por otra parte, las empresas localizadas en territorio santafesino, han recuperado parte de la cuota Hilton no otorgada originalmente, al recibir un adicional de la misma.

En lo coyuntural, los extensos paros de los trabajadores del SENASA, con el objeto de presionar al gobierno nacional por mayores salarios, mayor dotación de personal y pase a planta permanente de los empleados contratados por el Estado, impactaron en la producción del sector, en la organización del mismo y en el funcionamiento de los mercados abastecedores. La consecuencia directa de estos paros para la industria frigorífica, es la falta de certificación de la producción lo que impide la comercialización de los productos de la misma.

Por otra parte, a mediados del mes de mayo, una decena de frigoríficos con plantas en la provincia de Santa Fe fueron beneficiados con la redistribución del remanente de la cuota Hilton dispuesta por la Secretaría de Agricultura de la Nación. Estas empresas recibieron una reasignación de más de 1.300 toneladas de carne de exportación a la Unión Europea que no habían sido ejecutadas por otros frigoríficos en el ejercicio 2004/2005 y que deberán cumplimentar antes del 30 de junio.

Faena de bovinos fiscalizada por SENASA

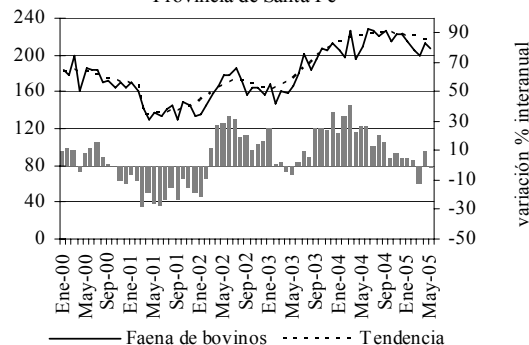
Miles de cabezas

Período	Provincia		
	Santa Fe	Córdoba	Entre Ríos
Ene-May'03	803,3	317,9	126,2
Ene-May'04	1.035,0	368,8	185,1
Ene-May'05	1.037,3	407,7	190,7
Var.% Ene-May.'05/04	0,2	10,6	3,0

Fuente: DNFA, SENASA. Últimos datos disponibles a junio 2005.

Faena de bovinos fiscalizada por SENASA

Provincia de Santa Fe

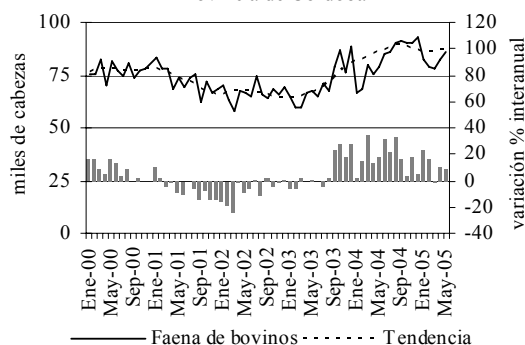


Fuente: DNFA, SENASA. Últimos datos disponibles a junio 2005.

Los datos del mes de **mayo**, muestran que las empresas santafesinas faenaron 207,7 mil animales, continuando la **tendencia ligeramente decreciente que se observa en los últimos meses; el volumen producido resultó 1,1% inferior al de igual mes en 2004.**

Faena de bovinos fiscalizada por SENASA

Provincia de Córdoba

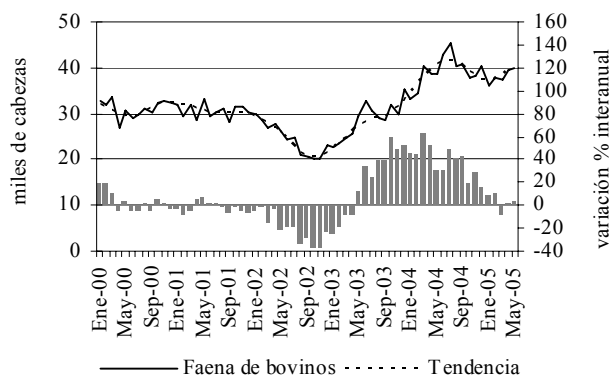


Fuente: DNFA, SENASA. Últimos datos disponibles a junio 2005.

Asimismo, coyunturalmente, la faena en Córdoba registró una caída de 0,3% en **mayo**, si bien la tendencia continúa siendo ligeramente creciente y el volumen producido, 85,8 mil cabezas faenadas, se ubicó 8,8% sobre el valor de mayo del año anterior.

La faena en la provincia de Entre Ríos, totalizó 40,0 mil animales en el mes de **mayo** y la tendencia registra variaciones positivas desde febrero '05. Interanualmente el volumen faenado se elevó 3,8%.

Faena de bovinos fiscalizada por SENASA
Provincia de Entre Ríos



Fuente: DNFA, SENASA. Últimos datos disponibles a junio 2005.

Ventas al Mercado Interno

Última información disponible abril 2005

En **abril**, se registró una ligera disminución de los precios minoristas de la carne, los que en promedio bajaron 0,4%, impactando favorablemente en sus ventas. En los supermercados santafesinos, en términos desestacionalizados y a precios constantes, las ventas de carnes registraron una variación mensual positiva de 2,3% y la tendencia continuó siendo creciente. Interanualmente se observó una suba de 9,0%.

En el primer cuatrimestre de 2005, las ventas aumentaron 6,5% respecto igual período del año anterior.

El impacto, ha sido aún más pronunciado en la provincia de Córdoba, en la cual las ventas minoristas en **abril** a pesos constantes y desestacionalizadas, denotaron una variación positiva de 7,0% respecto a marzo con tendencia creciente de las ventas. La variación interanual en **abril** fue positiva 4,9%- y los niveles de ventas en el período **enero-abril'05** superaron en 6,5% a los del año anterior.

Una similar coyuntura positiva experimentó la venta minorista de carne en **abril** en la provincia de Entre Ríos, la que a pesos constantes y desestacionalizada, muestra una variación positiva de 6,2% respecto a marzo con tendencia ligeramente decreciente. Los niveles de ventas en el primer

cuatrimestre del año 2005 aumentaron 0,2% respecto del año anterior.

Ventas al Mercado Externo

Última información disponible mayo 2005

Con los principales frigoríficos exportadores localizados en la provincia de Santa Fe, la Región Centro exporta aproximadamente 60% del total de carne vacuna vendida al exterior. Al no haber información desagregada geográficamente, a nivel de productos, los datos que se comentan corresponden al agregado nacional.

El SENASA certificó exportaciones de carnes argentinas entre **enero y mayo de este año** por 221.410 toneladas y 487,9 millones de dólares, entre cortes Hilton, carnes frescas, carnes procesadas y menudencias y vísceras, mostrando un crecimiento de 41,0% en volumen y de 38,0% en divisas, respecto al mismo período de 2004 donde se registraron envíos por 156.636 toneladas y 353,4 dólares. Aquí también se verifica un descenso interanual en el precio promedio de las exportaciones, que no responde a una caída en el mercado internacional, sino más bien a la condición local de exportadores que reingresan paulatinamente los mercados internacionales, sin haber logrado aún conquistar a los de mayor poder adquisitivo.

Los envíos correspondientes a la cuota Hilton durante **enero-mayo** de este año, tuvieron como principal destino Alemania, seguidos por Holanda, Gran Bretaña, e Italia, entre otros mercados. Rusia fue el primer importador de carnes frescas bovinas, mientras que el principal destino de las carnes procesadas fue Estados Unidos, así como para las menudencias y vísceras argentinas fue Hong Kong.

Sector Oleaginosas

Precios de la Producción Primaria e Industrial

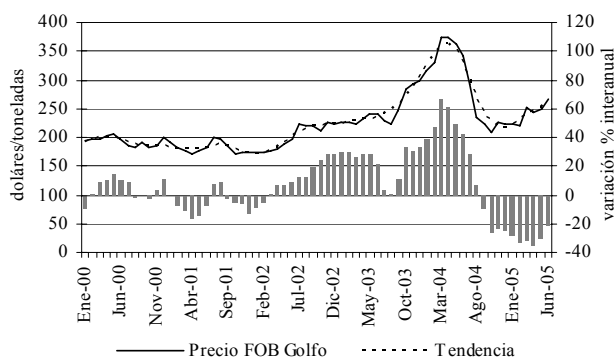
Última información disponible junio 2005

La desaceleración de la caída y posterior estabilización de la cotización internacional (FOB Golfo) del grano de soja, en los primeros meses del año, ha dado paso en los últimos meses a una recuperación visible de su precio internacional. Consecuentemente, la tendencia en el mes de **junio** registró una variación positiva de 2,6%. En **junio** la cotización en los mercados mundiales se ubicó 26,8% por encima del valor más bajo registrado en octubre pasado, aunque de todos modos, la cotización promedio de u\$S 268 la tonelada, sitúa al precio del grano, 28,3% por debajo del valor record de abril'04. Localmente, en Puertos Argentinos, el precio promedio en **junio** se ubicó en u\$S 243,

ubicándose aún 9,3% por debajo de los valores registrados un año atrás.

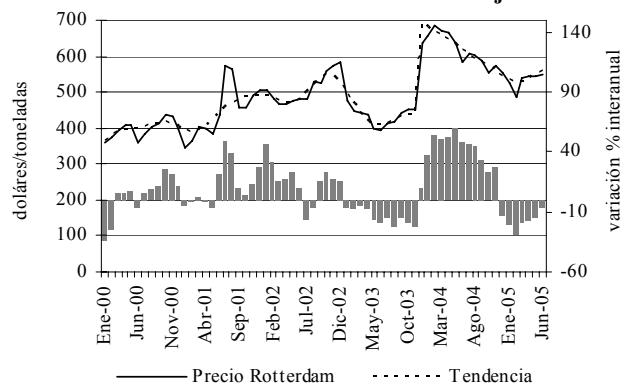
En el aceite de soja, el precio internacional también ha evolucionado favorablemente en **junio'05** cotizando a u\$s 547 la tonelada y la tendencia muestra variaciones mensuales positivas. Con esta cotización, aún el precio se situó 5,9% por debajo de lo que los exportadores obtenían en igual mes del año pasado.

Precio FOB Golfo del grano de soja



Fuente: Dirección de Mercados Agroalimentarios, SAGPyA. Últimos datos disponibles a junio 2005.

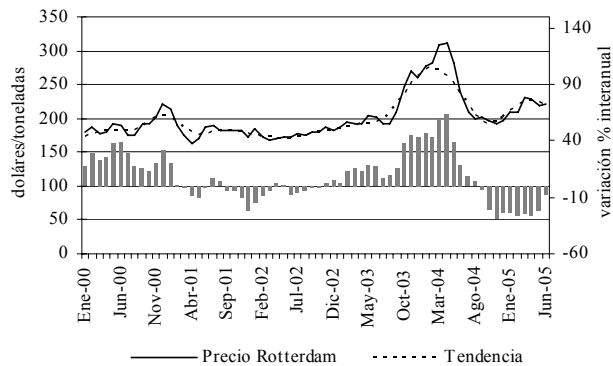
Precio FOB Rotterdam del aceite de soja



Fuente: Dirección de Mercados Agroalimentarios, SAGPyA. Últimos datos disponibles a junio 2005.

Para los pellets de soja, el comportamiento de los precios internacionales, no ha sido igualmente favorable, dado que cotizaron en el mercado mundial a u\$s 220 la tonelada en **junio** presentando variaciones mensuales de la tendencia de signo **negativo**. Con estos precios, los pellets de soja se ubican 7,9% por debajo del valor registrado en junio de 2004.

Precio FOB Rotterdam de los pellets de soja



Fuente: Dirección de Mercados Agroalimentarios, SAGPyA. Últimos datos disponibles a junio 2005.

Producción Industrial

Última información disponible mayo 2005

En el período **enero-mayo de 2005**, la producción del complejo aceitero de la Región Centro, registró variaciones positivas. El desenvolvimiento desagregado por provincias no ha sido homogéneo, destacándose la continuidad en las tasas de crecimiento positivas de la industria santafesina.

En Santa Fe la extracción de aceites en el mes de **mayo** -414,9 miles de toneladas- se expandió interanualmente 1,5% y la producción de pellets de soja -1,8 millones de toneladas- registró un aumento de 13,5% respecto a igual período de 2004.

Producción de aceites y subproductos
Miles de toneladas

Período	Santa Fe		Córdoba		Entre Ríos	
	Aceite de soja	Pellets de soja	Aceite de soja	Pellets de soja	Aceite de soja	Pellets de soja
Ene-May'03	1.392,8	5.852,3	134,6	587,1	11,6	52,1
Ene-May'04	1.547,2	6.368,0	176,1	755,5	9,8	41,6
Ene-May'05	1.748,2	7.271,4	172,7	731,7	9,1	38,8
Var.% Ene-May'05/04	13,0	14,2	-1,9	-3,2	-7,0	-6,5

Fuente: Dirección de Mercados Agroalimentarios, SAGPyA. Últimos datos disponibles a junio 2005.

Ventas al Mercado Externo

Última información disponible abril 2005

Estimuladas por la sostenida recuperación de los precios internacionales, antes comentados, las exportaciones de soja se expandieron visiblemente en el **primer cuatrimestre del año 2005**. El embarque en los puertos locales -81,8% de las exportaciones nacionales- tuvo como principales destinos a China y Turquía.

En el mismo período, las exportaciones de aceite de soja procesado en las plantas de la provincia de Santa Fe -96,3% de la molienda nacional- crecieron interanualmente 8,8%, destacándose entre los principales destinos de las exportaciones de aceite de

soja, China e India. Asimismo, las exportaciones de pellets de soja crecieron en el período considerado, siendo España, Países Bajos e Italia sus principales destinos.

Exportaciones del sector oleaginoso

Puertos de embarque Prov. de Santa Fe - Miles de toneladas

Período	Soja	Aceite de soja	Pellets de soja
I Cuat. '03	1.120,2	1.107,6	5.051,7
I Cuat. '04	1.182,1	1.248,0	5.413,6
I Cuat. '05	1.816,4	1.357,8	6.236,1
Var.% I Cuat. '05/04	53,7	8,8	15,2

Fuente: Dirección de Mercados Agroalimentarios, SAGPyA. Últimos datos disponibles a junio 2005.

Maquinarias Agrícolas

Última información disponible mayo 2005

En **mayo** la producción de la industria mostró un comportamiento creciente de la tendencia y aunque nuevamente se registraron niveles de producción inferiores (1,9%) respecto del mismo mes en el año anterior, las diferencias en los volúmenes de ventas se han reducido. Es evidente la diferencia que existe entre rubros. La venta de cosechadoras, 28 unidades puestas en el mercado en el mes de **mayo**, ha sido considerablemente menor -46,2%- respecto de la cantidad de unidades vendidas el año pasado. Por otro lado, con 233 tractores vendidos, este rubro se ubicó 8,9% por debajo del nivel alcanzado el año anterior.

Venta de maquinarias agrícolas

Provincia de Santa Fe - Unidades

Período	Tractores	Cosechadoras
Ene-May '03	365	572
Ene-May '04	894	902
Ene-May '05	913	518
Var.% Ene-May '05/04	2,1	-42,6

Fuente: Asociación de Fábricas Argentinas de Tractores. Últimos datos disponibles a junio 2005.

Comercio y Servicios

Supermercados¹

Última información disponible abril 2005

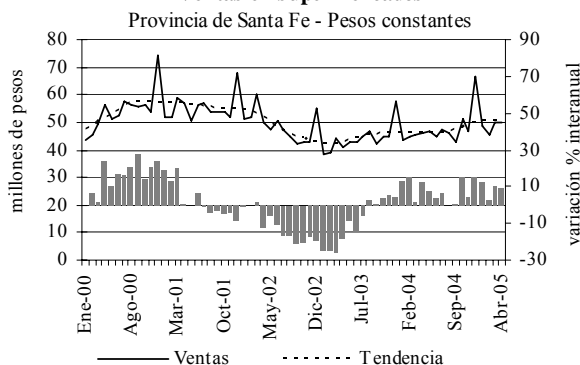
Los datos del mes de **abril**, ponen en evidencia una coyuntura muy favorable para los supermercados de la Región Centro, quienes vieron expandirse tanto sus ventas totales como el valor de la compra promedio.

En los supermercados santafesinos, las ventas desestacionalizadas y a pesos constantes, aumentaron 4,2% respecto del mes anterior. Cabe destacar que la tendencia no presenta variación, por

lo que habrá que observar el desempeño de los meses siguientes, para estimar con mayor precisión el aumento de las ventas de **abril**. En niveles, el volumen de ventas de **abril** se ubicó 9,6% por encima de lo registrado el año precedente.

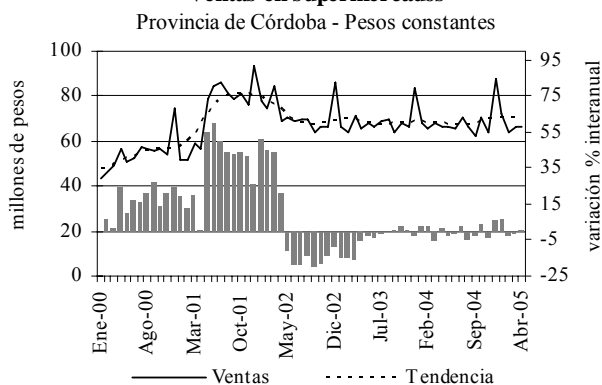
Un panorama muy similar se observó en el desempeño del sector en la provincia de Córdoba donde la facturación a pesos constantes y sin efecto estacional, subió 5,6% respecto de marzo pasado y la tendencia no varió significativamente. En comparación con los registros del año anterior, las ventas en **abril** han sido superiores 0,2%.

Ventas en supermercados



Fuente: INDEC, Encuesta de supermercados. Últimos datos disponibles a junio 2005.

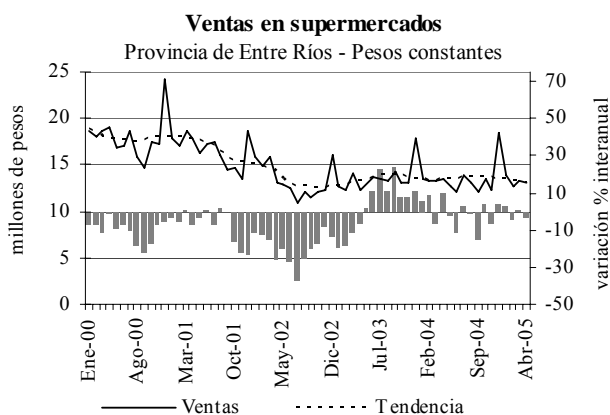
Ventas en supermercados



Fuente: INDEC, Encuesta de supermercados. Últimos datos disponibles a junio 2005.

De manera similar, las ventas en los supermercados de Entre Ríos, libres de efecto estacional y a pesos constantes, aumentaron en el mes de **abril** 3,4%, con tendencia estable. La comparación interanual revela una caída de 3,4% respecto de abril de 2004.

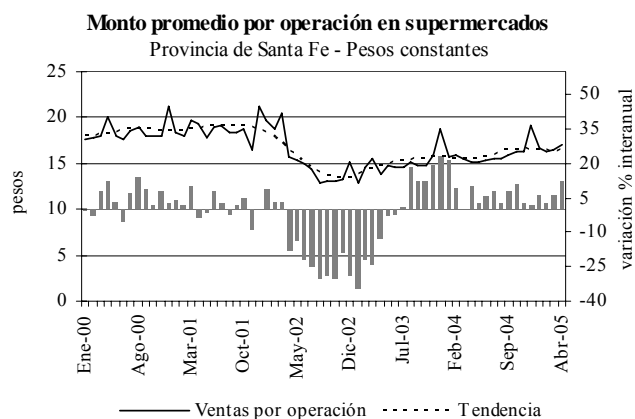
¹ En esta sección los datos de ventas se presentan deflactados, indicándose al final de la misma la metodología empleada.



Fuente: INDEC, Encuesta de supermercados. Últimos datos disponibles a junio 2005.

En las tres provincias de la región, los consumidores han gastado durante el mes de **abril**, en pesos constantes, cifras superiores a las del mes de marzo. Dicho aumento no responde a factores estacionales, ya que esta comparación mensual se realiza con datos libres de efecto estacional.

En pesos constantes, el ticket promedio en Santa Fe -\$17,02- registró una variación coyuntural positiva de 2,5%, superando en valor al ticket promedio de Córdoba, donde su valor promedio fue de \$15,9; con fuerte alza coyuntural de 4,9%, el ticket promedio a valores constantes de las ventas en los supermercados entrerrianos alcanzó los \$12,98.



Fuente: INDEC, Encuesta de supermercados. Últimos datos disponibles a junio 2005.

Por grupo de productos, el rubro que continúa liderando el crecimiento de las ventas en los supermercados, es el de la electrónica y artículos del hogar. En menor medida, la indumentaria, el calzado y los textiles en general, constituyen otro de los rubros en franca expansión en los supermercados de la región. En los demás ítems, el comportamiento es más heterogéneo, destacándose que en Santa Fe, la expansión de **abril**, se observa en todos ellos.

Grupos de artículos	Variación porcentual (pesos constantes)			
	Abr'05/Abr'04			
	Santa Fe	Córdoba	Entre Ríos	Nación
Bebidas	5,4	-6,8	-9,9	1,2
Almacén	1,6	-5,1	-11,2	-4,7
Panadería	7,7	-3,8	-11,2	-0,6
Lácteos	11,8	-1,4	-2,1	4,3
Carnes	9,0	4,9	1,0	9,3
Verdulería y frutería	1,8	-17,8	-13,9	-0,2
Alimentos preparados y rotisería	6,8	19,1	-6,2	2,9
Artículos de limpieza y perfumería	20,6	-1,6	2,1	8,9
Indumentaria calzados y textiles	15,5	0,9	10,3	4,6
Electrónica y artículos para el hogar	36,4	49,8	24,0	41,6
Otros	12,9	-1,7	1,8	6,5
Total	9,6	0,2	-3,4	4,0

Fuente: INDEC, Encuesta de supermercados. Últimos datos disponibles a junio 2005.

Concepto	Var.% Abr'05/04		
	Santa Fe	Córdoba	Entre Ríos
Número de locales	0,0	-1,1	0,0
Superficie ventas (m ²)	5,2	-6,6	-0,2
Ventas totales (miles \$)	9,6	0,2	-3,4
Ventas por operación (\$)	12,0	5,8	1,3
Ventas por m ² (\$)	4,3	7,4	-3,2

Fuente: INDEC, Encuesta de supermercados. Últimos datos disponibles a junio 2005.

Nota metodológica 1: para el cálculo de las ventas a valores constantes se utilizó el IPC para el aglomerado GBA base 1999=100, incluyendo sólo los rubros Alimentos y Bebidas, Indumentaria y Equipamiento y mantenimiento del hogar.

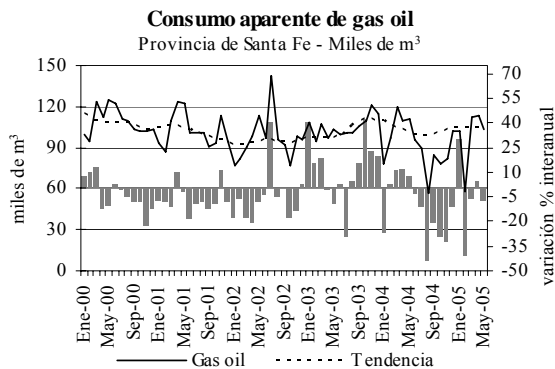
Nota metodológica 2: la encuesta de supermercados es representativa de una nómina de empresas de supermercados que cuentan con al menos una boca de expendio, con una superficie de ventas mayor a los 300 m². Las ventas mensuales de los supermercados, reflejan una alta sensibilidad según el número de fines de semana que abarca cada mes, que es cuando se registra el mayor nivel de ventas. En cuanto al nivel de cobertura de la encuesta, esto es, la representatividad de las empresas que conforman la encuesta en términos de superficie de los salones de venta de las empresas informantes sobre el total de superficie existente en la provincia, fue en Santa Fe, en agosto de 2001 del 56,5%. En las provincias de Córdoba y Entre Ríos fue 59,0% y 51,7%, respectivamente y a nivel nacional el 76,2%. La deflación de precios se mide por el Índice de Precios al Consumidor, estimado mensualmente para el Gran Buenos Aires.

Combustibles

Última información disponible mayo 2005

Gas oil

La venta de gasoil presentó una fuerte contracción coyuntural en la provincia de Santa Fe en el mes de **mayo**, siendo su expendio 11,3% inferior al del mes anterior, aunque su tendencia se comportó de manera estable. En relación a mayo'04 se observa una caída de 6,6%.



Fuente: Secretaría de Energía de la Nación. Últimos datos disponibles a junio 2005.

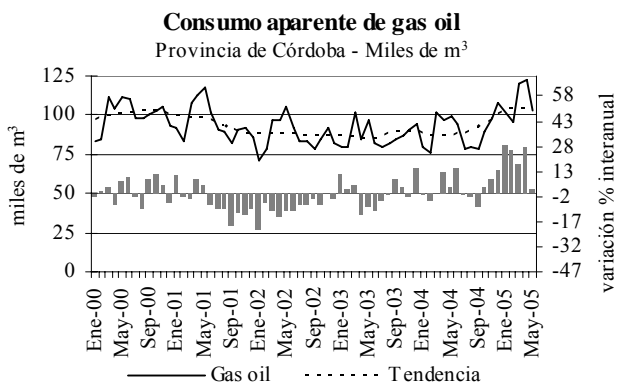
Los datos para los primeros cinco meses del año ponen de manifiesto el alcance de la menor demanda en Santa Fe, no así en Córdoba y Entre Ríos, donde los datos anuales revelan un incremento de la misma.

Consumo aparente de gas oil Miles de m³

Período	Provincia		
	Santa Fe	Córdoba	Entre Ríos
Ene-May'03	510,2	443,7	139,0
Ene-May'04	514,9	453,5	152,3
Ene-May'05	489,6	542,7	173,4
Var. % Ene-May'05/04	-4,9	19,7	13,9

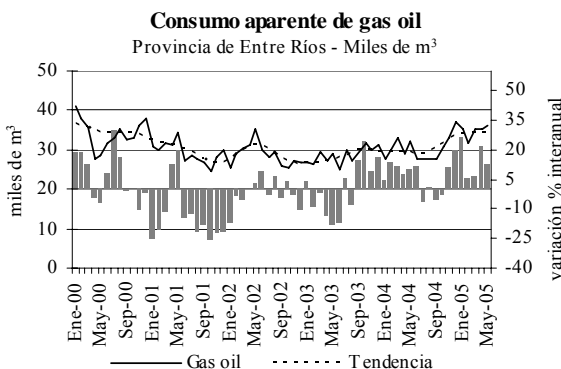
Fuente: Secretaría de Energía de la Nación. Últimos datos disponibles a junio 2005.

En la provincia de Córdoba las ventas de gas oil, disminuyeron en mayo 16,0%, evidenciando una coyuntura fuertemente negativa para el sector expendedor. La tendencia del consumo decreció suavemente, aunque en niveles, las ventas del mes, se ubicaron 2,9% por encima a mayo'04.



Fuente: Secretaría de Energía de la Nación. Últimos datos disponibles a junio 2005.

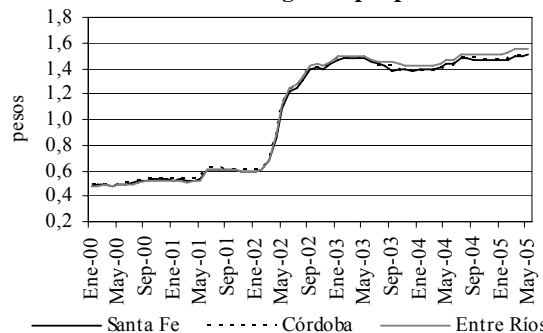
También en la provincia de Entre Ríos el consumo de gasoil decreció en relación a abril, sin embargo, el volumen expendido superó largamente -12,3%- el nivel correspondiente al año anterior.



Fuente: Secretaría de Energía de la Nación. Últimos datos disponibles a junio 2005.

Los precios del combustible durante el mes de mayo, en la Región Centro, no han sido homogéneos. En la provincia de Santa Fe, el gasoil prosiguió el sendero levemente ascendente de los meses anteriores, en Córdoba se registró una ligera disminución por segundo mes consecutivo y en Entre Ríos, el valor no registró cambios. En promedio, los precios de la Región, durante el mes de mayo superaron en 5%-6% los del año pasado.

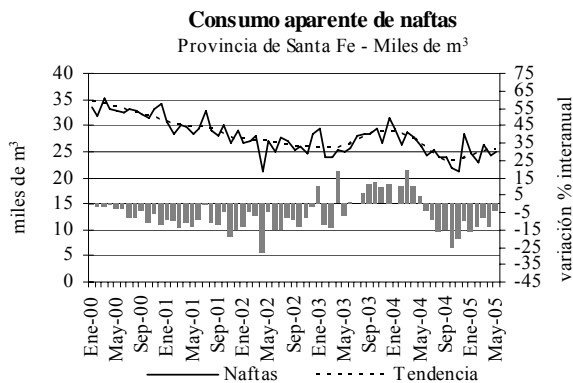
Precio del litro de gas oil por provincia



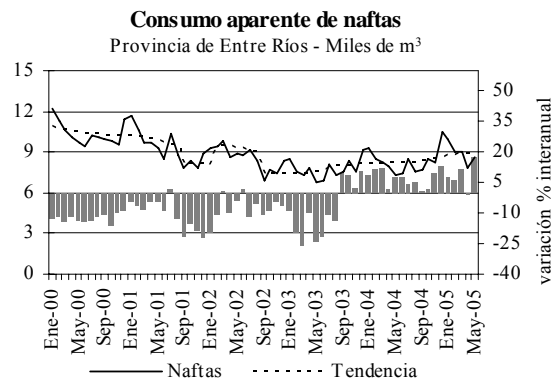
Fuente: Secretaría de Energía de la Nación. Últimos datos disponibles a junio 2005.

Naftas

Aumentó 4,0% la demanda de naftas en la provincia de Santa Fe en mayo'05, en valores libres de efecto estacional, persistiendo el comportamiento estable de su tendencia. En niveles, la comparación con el nivel de expendio un año atrás, muestra que la misma se ubica 4,2% por debajo.



Fuente: Secretaría de Energía de la Nación. Últimos datos disponibles a junio 2005.



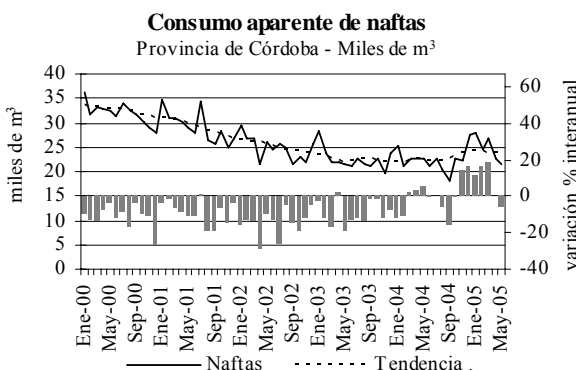
Fuente: Secretaría de Energía de la Nación. Últimos datos disponibles a junio 2005.

Consumo aparente de naftas
Miles de m³

Período	Provincia		
	Santa Fe	Córdoba	Entre Ríos
Ene-May'03	127,7	117,6	38,0
Ene-May'04	138,5	114,3	41,2
Ene-May'05	123,2	123,5	44,5
Var. % Ene-May'05/04	-11,0	8,1	8,1

Fuente: Secretaría de Energía de la Nación. Últimos datos disponibles a junio 2005.

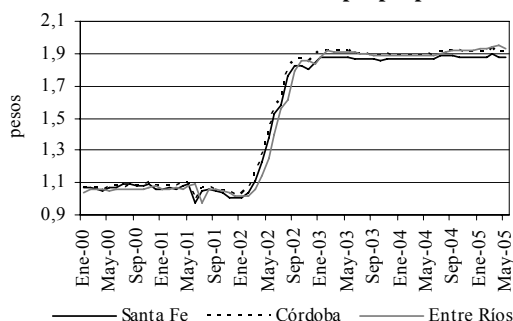
En territorio cordobés las ventas desestacionalizadas durante **mayo** fueron 6,0% inferiores en relación a **abril'05**. Interanualmente la disminución registrada en **mayo** fue de 5,4%.



Fuente: Secretaría de Energía de la Nación. Últimos datos disponibles a junio 2005.

En Entre Ríos, el aumento coyuntural de la demanda mensual fue muy notorio en **mayo'05**, creciendo 17,4%, pero la tendencia continúa presentándose prácticamente sin cambios. Interanualmente, el consumo del mes de **mayo** se ubicó 17,3% por encima de lo registrado un año atrás.

Precio del litro de nafta súper por provincia



Fuente: Secretaría de Energía de la Nación. Últimos datos disponibles a junio 2005.

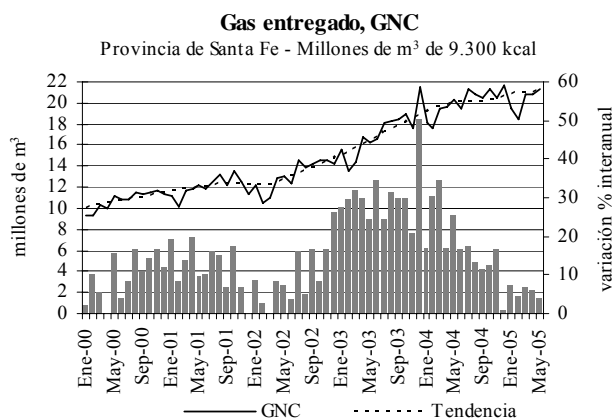
Los precios de las naftas en la Región Central, se contrajeron ligeramente durante el mes de **mayo'05**, y prácticamente se ubican sólo a medio punto porcentual, por encima de los niveles del año pasado.

GNC

En **mayo**, las ventas del combustible en territorio santafesino, libres de efecto estacional, subieron 1,4% respecto de abril, siendo su tendencia ligeramente creciente. El nivel de estas ventas -21,2 millones de m³ - se ubicó 4,3% por encima del registrado en mayo de 2004. La expansión del consumo es extensiva a los **primeros cinco meses de 2005**, en el que el consumo aumentó 5,8% en relación a igual período del año anterior.

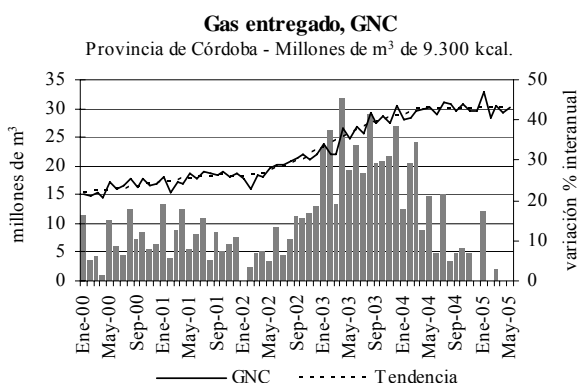
El aumento de las ventas durante el mes de mayo, se produjo a pesar del ajuste en el precio del GNC establecido desde el mismo comienzo del mes y en consonancia con el cronograma de aumentos establecidos para llevar el precio del gas en boca de pozo a un dólar el millón de BTU. El aumento del precio del GNC, ha generado insistentes reclamos de parte de los taxistas y de las empresas del transporte urbano, fundadas éstas últimas en los subsidios

otorgados por la Nación en la ciudad de Buenos Aires.



Fuente: Ente Nacional Regulador del Gas. Últimos datos disponibles a junio 2005.

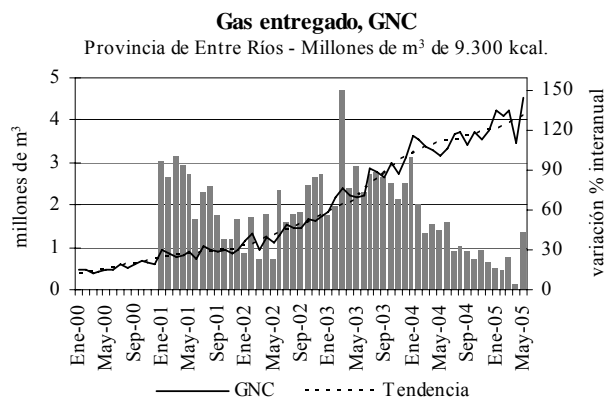
En la provincia de Córdoba, con un total consumido de 30,1 millones de m³ en el mes de **mayo**, se registró una suba en valores desestacionalizados de 0,7% siendo la tendencia estable. Interanualmente se observó una variación positiva de 0,1%. Durante el período **enero-mayo`05**, el consumo aumentó 3,6% respecto de igual período del año pasado.



Fuente: Ente Nacional Regulador del Gas. Últimos datos disponibles a junio 2005.

En la provincia de Entre Ríos, con un total consumido de 4,5 millones de m³ en el mes de **mayo**, la variación mensual positiva de la serie desestacionalizada fue 17,8% y el incremento interanual alcanzó 43,9%. Durante los **primeros cinco meses del año 2005**, el consumo aumentó a ritmo creciente, registrándose una suba de 20,4% cuando la comparación es intraanual.

Los datos del período **enero-mayo`05**, ponen de relieve el persistente incremento de la demanda de GNC en la Región Centro, la que en promedio aumentó más de 5%, comparada con igual período del año anterior.



Fuente: Ente Nacional Regulador del Gas. Últimos datos disponibles a junio 2005.

Gas entregado, GNC
Millones de m³ de 9.300 kcal

Período	Provincia		
	Santa Fe	Córdoba	Entre Ríos
Ene-May`03	76,4	119,2	10,8
Ene-May`04	95,2	146,1	17,1
Ene-May`05	100,7	151,3	20,5
Var. % Ene-May`05/04	5,8	3,6	20,4

Fuente: Ente Nacional Regulador del Gas. Últimos datos disponibles a junio 2005.

Circulación de Diarios

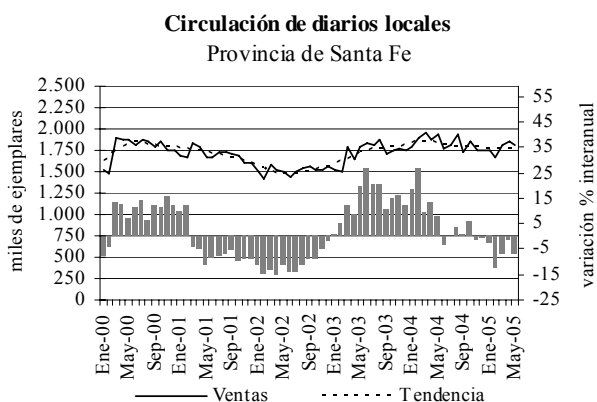
Última información disponible mayo 2005

Mensualmente, el consumo santafesino de diarios de edición local, muestra ciertas variaciones, sin lograr rebasar el máximo de 1,95 millones de ejemplares vendidos en marzo`04, pero tampoco cayendo por debajo del límite de 1,75 millones correspondiente a mayo`03. En **mayo`05**, la **venta desestacionalizada de diarios de edición local disminuyó 2,6% respecto del mes anterior, con tendencia ligeramente decreciente**. Los 1,8 millones de ejemplares vendidos resultan 6,7% inferiores a los vendidos el año pasado en idéntico mes. La retracción de las ventas se extiende a los **primeros cinco meses del año 2005**, en el cual los 8,9 millones de ejemplares vendidos se ubican 6,1% por debajo de las ventas realizadas en igual período del año anterior.

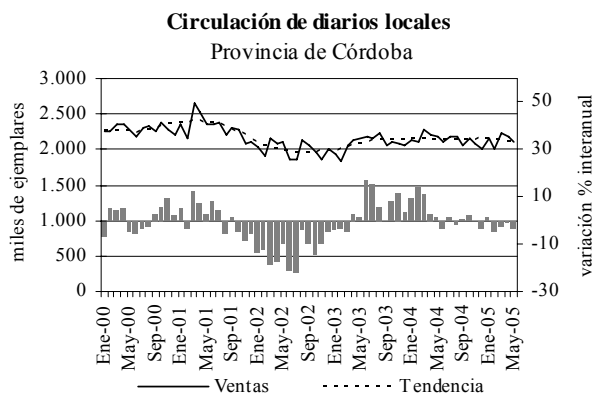
En el territorio cordobés, la venta de diarios de edición local, se comporta de forma similar a la comentada respecto del consumo santafesino. En el mes de **mayo**, ésta, se contrajo 1,5% en valores desestacionalizados, permaneciendo sin cambios su **tendencia**. Los 2,1 millones de ejemplares editados localmente significaron un descenso de 3,3% respecto del mes de mayo de 2004. Interanualmente,

en el período **enero-mayo`05**, las ventas cayeron 2,0%.

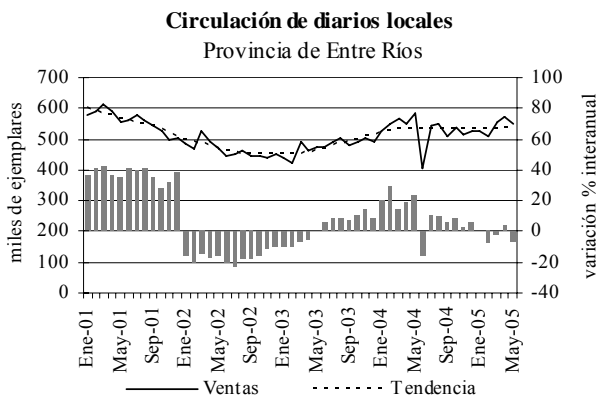
respecto al mes de mayo`04. En el período **enero-mayo`05** se registró una variación negativa de 2,2%.



Fuente: Instituto Verificador de Circulaciones. Últimos datos disponibles a junio 2005.



Fuente: Instituto Verificador de Circulaciones. Últimos datos disponibles a junio 2005.



Fuente: Instituto Verificador de Circulaciones. Últimos datos disponibles a junio 2005.

En la provincia de Entre Ríos se presenta el mismo comportamiento que en las otras provincias, la venta desestacionalizada de diarios experimentó una caída de 2,2% en mayo, siendo su tendencia estable. Los 548 mil ejemplares vendidos disminuyeron 6,3%

Nota metodológica: la información sobre la circulación de diarios fue suministrada por el Instituto Verificador de Circulaciones. En la provincia de Santa Fe los diarios de edición local afiliados a esta entidad son El Litoral y La Capital. En la provincia de Córdoba los diarios afiliados a IVC son La Voz del Interior, La Voz de San Justo, Puntal y Villa María Puntal. En la provincia de Entre Ríos los diarios afiliados a IVC son EL Diario, El Herald y Diario Uno.

Electricidad y Gas

Demanda de Energía Eléctrica

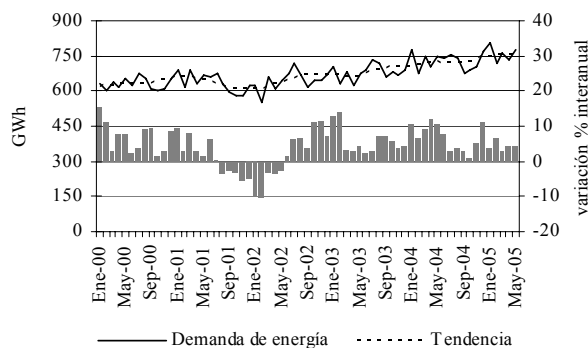
Última información disponible mayo 2005

Un ligero aumento de la demanda de energía eléctrica, se registró en el mes de **mayo**, en la provincia de Santa Fe, siendo estable su tendencia. Los niveles de demanda se situaron 4,1% por encima de los registrados en mayo`04, cumpliéndose 36 meses de ininterrumpido ascenso del nivel de demanda. El alza de la demanda del mes de **mayo**, correspondió al aumento proveniente de los consumidores residenciales y de los comercios y pequeñas industrias, ya que la demanda de los grandes consumidores mayoristas se contrajo. La distribuidora local (EPESF), quien abastece a las familias, comercios y empresas e instituciones de menor porte, requirió 565,9 Gwh, equivalente a una variación coyuntural positiva de 0,9% y un crecimiento de 3,7% en relación a mayo de 2004.

La demanda de los grandes usuarios mayoristas (GUMAS) alcanzó 210,9 Gwh, mostrando los datos desestacionalizados una baja mensual de 1,1%, con tendencia estable y una variación interanual positiva de 5,3%.

Demanda de energía Distribuidores y Gumás

Area Santa Fe



Fuente: CAMMESA. Últimos datos disponibles a junio 2005.

Del análisis sectorial de la demanda de grandes usuarios, se destaca la notoria expansión de la demanda proveniente de la industria química y petroquímica.

Demanda de energía eléctrica GUMAS por sector
Provincia de Santa Fe - Gwh

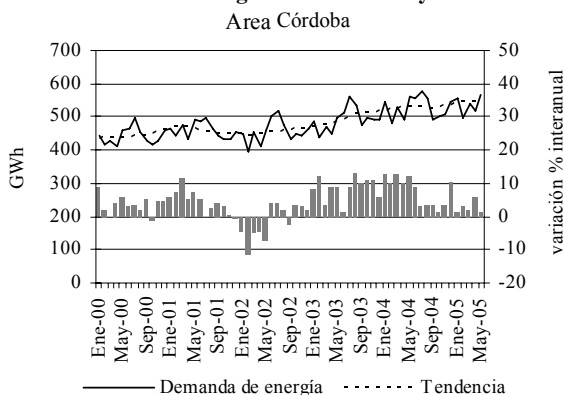
Sector	May`05	May`04	Var.% May`05/04
Metalurgia y siderurgia	103,5	101,0	2,5
Aceites y molinos	57,1	53,5	6,6
Químicos y petroquímicos	32,3	27,6	17,2
Todos los sectores	210,9	200,2	5,3

Fuente: CAMMESA. Últimos datos disponibles a junio 2005.

A causa de un menor nivel de requerimiento eléctrico de parte de los hogares y los comercios, se redujo el consumo agregado de energía eléctrica en la provincia de Córdoba, durante **mayo**, mientras que la tendencia continuó mostrando un comportamiento ligeramente creciente. El conjunto total de usuarios, demandaron en el mes de **mayo** 567,3 Gwh, magnitud que aún se sitúa 1,5% por encima de la del mes de mayo de 2004.

La demanda de la distribuidora cordobesa (EPEC) - 532,5 Gwh- se redujo coyunturalmente 1,6%, con tendencia sin cambios. Por el contrario, los grandes usuarios mayoristas de la provincia incrementaron su demanda del fluido, registrándose un aumento coyuntural de 1,2% y de 8,4% en relación con el mes de mayo del año anterior.

Demanda de energía Distribuidores y Gumas



Fuente: CAMMESA. Últimos datos disponibles a junio 2005.

Demanda de energía eléctrica GUMAS por sector
Provincia de Córdoba - Gwh

Sector	May`05	May`04	Var.% May`05/04
Químicos y petroquímicos	20,4	20,4	-0,3
Aceites y molinos	12,6	10,4	21,7
Comercio	1,8	1,7	7,5
Todos los sectores	34,8	32,1	8,4

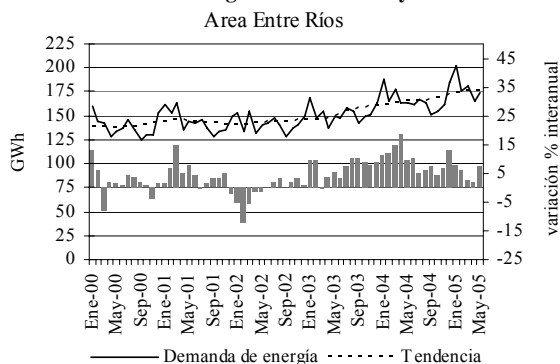
Fuente: CAMMESA. Últimos datos disponibles a junio 2005.

El incremento interanual del consumo industrial de energía ha sido liderado por el sector aceitero y

seguido por los restantes sectores relevantes en la provincia, con la excepción de la industria química y petroquímica, la que a diferencias de lo observado en territorio santafesino, aquí disminuyó.

En la provincia de Entre Ríos, el consumo de electricidad no registró variaciones en **mayo** (174,4 Gwh), siendo también estable la tendencia, aunque el nivel demandado excedió en 7,0% los registros de 2004.

Demanda de energía Distribuidores y Gumas



Fuente: CAMMESA. Últimos datos disponibles a junio 2005.

La demanda de las tres distribuidoras que proveen electricidad en la provincia de Entre Ríos, ascendió a 162,8 Gwh, produciéndose una variación coyuntural positiva de 0,2%, situándose en niveles 8,4% por encima de mayo de 2004. Sin embargo, la demanda de los grandes usuarios mayoristas (GUMAS) que alcanzó 11,6 Gwh, mostró desestacionalizadamente, una baja mensual de 2,4% y una variación interanual negativa de 9,4%.

Consumo de Gas

Última información disponible mayo 2005

El suministro de gas, durante el mes de **mayo**, en la provincia de Santa Fe, ascendió a 200,0 millones de m³, registrándose un descenso coyuntural de 11,5% y superando en 3,4% los niveles correspondientes a mayo`04. En la provincia de Córdoba, se consumieron 171,1 millones de m³; siendo la variación negativa respecto a abril igual a 8,4% y la suba interanual, 5,7%. En Entre Ríos se registró una variación mensual positiva igual a 8,3% y el consumo se ubicó 22,5% por encima de los registros del año anterior.

En el período **enero-mayo de 2005**, el consumo totalizado por las tres provincias resultó 13,0% superior a igual período del año 2004, registrando 1.821,3 millones de m³.

Consumo de gas

Millones de m³ de 9.300 kcal

Período	Provincia		
	Santa Fe	Córdoba	Entre Ríos
Ene-May'03	772,0	657,4	39,9
Ene-May'04	838,9	716,4	56,4
Ene-May'05	960,6	796,5	64,1
Var. % Ene-May'05/04	14,5	11,2	13,7

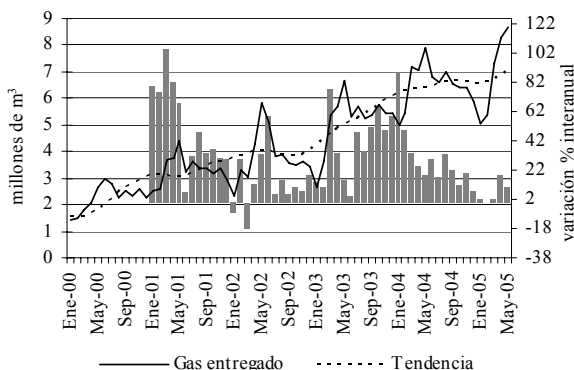
Fuente: Ente Nacional Regulador del Gas. Últimos datos disponibles a junio 2005.

Consumo Industrial

Una fuerte contracción coyuntural de 8,9% se produjo en el consumo de gas durante el mes de **mayo**, en las empresas industriales localizadas en Santa Fe con leve retracción de la tendencia. De todos modos, en comparación con el consumo de mayo del año pasado se observó un nivel 11,0% superior. En las provincias de Córdoba y Entre Ríos la disminución coyuntural del consumo alcanzó 7,1% y 5,3% respectivamente, con variaciones positivas de la tendencia en ambos casos; interanualmente los registros se ubicaron 10,8% y 9,9% por encima de los de mayo'04.

Gas entregado, servicio industrial

Provincia de Entre Ríos - Millones de m³ de 9.300 kcal



Fuente: Ente Nacional Regulador del Gas. Últimos datos disponibles a junio 2005.

Los datos correspondientes al período **enero-mayo del año 2005** muestran la expansión de la demanda del insumo energético en la Región Centro y ponen de manifiesto el rol clave que el mismo desempeña para el sostenido crecimiento productivo de la región.

Gas entregado, servicio industrial

Millones de m³ de 9.300 kcal

Período	Provincia		
	Santa Fe	Córdoba	Entre Ríos
Ene-May'03	559,8	160,1	24,0
Ene-May'04	587,0	186,5	32,5
Ene-May'05	623,5	194,0	34,7
Var. % Ene-May'05/04	6,2	4,0	6,8

Fuente: Ente Nacional Regulador del Gas. Últimos datos disponibles a junio 2005.

Consumo Residencial

El consumo residencial, en la provincia de Santa Fe durante el mes de **mayo**, ascendió a 36,3 millones de m³, registrándose un descenso mensual libre de efecto estacional de 12,0%, sin embargo, el comportamiento de la tendencia continúa siendo levemente creciente, pero la comparación interanual mostró una caída de 19,2%, explicada exclusivamente por las inusuales temperaturas cálidas experimentadas en el corriente año.

Gas entregado, servicio residencial

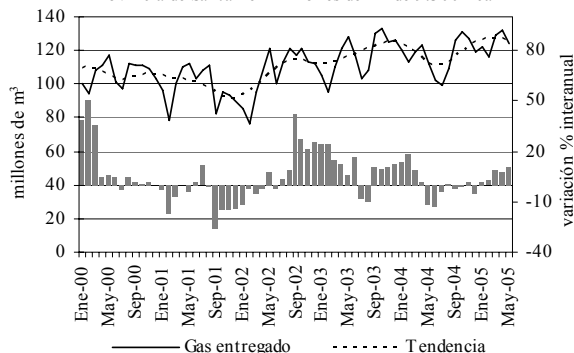
Millones de m³ de 9.300 kcal

Período	Provincia		
	Santa Fe	Córdoba	Entre Ríos
Ene-May'03	88,9	94,6	3,1
Ene-May'04	98,9	112,4	4,2
Ene-May'05	101,4	107,1	5,4
Var. % Ene-May'05/04	2,5	-4,7	29,5

Fuente: Ente Nacional Regulador del Gas. Últimos datos disponibles a junio 2005.

Gas entregado, servicio industrial

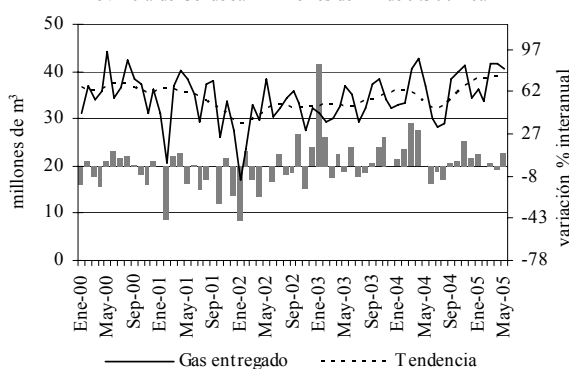
Provincia de Santa Fe - Millones de m³ de 9.300 kcal



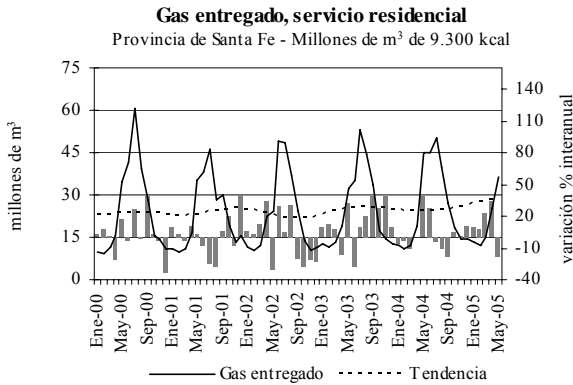
Fuente: Ente Nacional Regulador del Gas. Últimos datos disponibles a junio 2005.

Gas entregado, servicio industrial

Provincia de Córdoba - Millones de m³ de 9.300 kcal

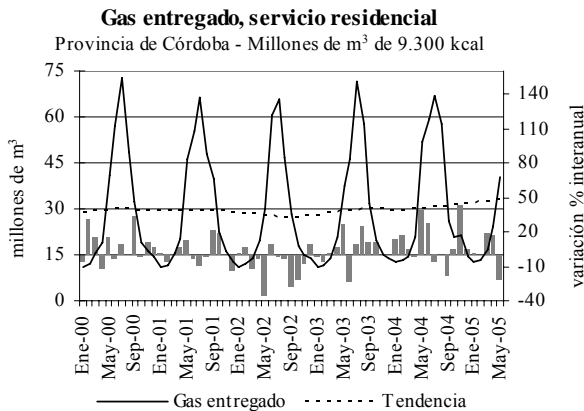


Fuente: Ente Nacional Regulador del Gas. Últimos datos disponibles a junio 2005.



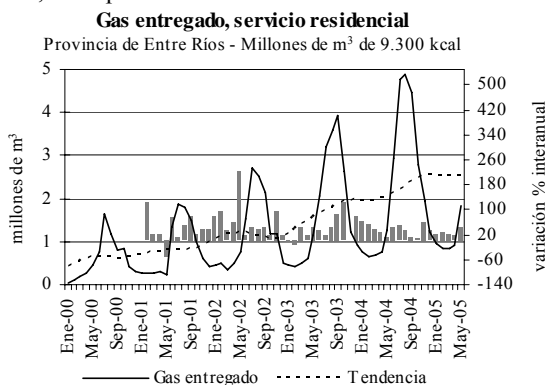
Fuente: Ente Nacional Regulador del Gas. Últimos datos disponibles a junio 2005.

De manera similar, los datos correspondientes al mes de **mayo** mostraron un consumo de gas residencial en descenso en el territorio cordobés, el que desestacionalizado, se contrajo 9,6% respecto de abril. Interanualmente el nivel de consumo doméstico mostró una disminución de 22,2%.



Fuente: Ente Nacional Regulador del Gas. Últimos datos disponibles a junio 2005.

Por el contrario, el consumo mensual indicó en **mayo`05** una variación positiva de 13,3% en la provincia de Entre Ríos, con tendencia estable y niveles de demanda que interanualmente resultan 42,7% superiores.



Fuente: Ente Nacional Regulador del Gas. Últimos datos disponibles a junio 2005.

Nota metodológica: como número de usuario de gas, se consigna, el número de clientes y no de medidores de gas instalados, un cliente puede tener más de un medidor. Los usuarios residenciales son aquellos que utilizan gas para usos típicos de vivienda única, para cubrir necesidades tales como servicios centrales con calderas y/o calefacción de edificios, necesidades domésticas tales como la cocción de alimentos, calefacción y agua caliente, etc. Los usuarios industriales son aquellos que tienen como actividad el proceso de elaboración de productos, transformación de materias primas, reparación de máquinas y equipos, fabricaciones varias. La clasificación de los usuarios industriales, por rama de actividad, utiliza el código CIUU.

Mercado Laboral y Empleo

Última información disponible mayo 2005

En el primer **trimestre del año**, las tasa de desempleo se redujeron en los dos aglomerados más grandes de la Región Centro, siendo la disminución más importante en el aglomerado rosarino, la cual se contrajo 3,2 puntos porcentuales respecto del mismo trimestre del año anterior, mientras que en el aglomerado cordobés, dicha disminución fue de 1,5 puntos porcentuales. En ambos casos, se registró un descenso de la oferta laboral, de mayor magnitud en el aglomerado cordobés. Este comportamiento implicó un aumento en la tasa de empleo en Gran Rosario, no así en Gran Córdoba, donde se registró una ligera disminución.

Tasas de actividad, empleo, desempleo y subocupación. 1º Trimestre 2005

Tasas	Gran Rosario	Gran Córdoba
Actividad	43,4	42,3
Empleo	37,3	37,1
Desempleo	14,0	12,4
Subocupación	10,6	12,2

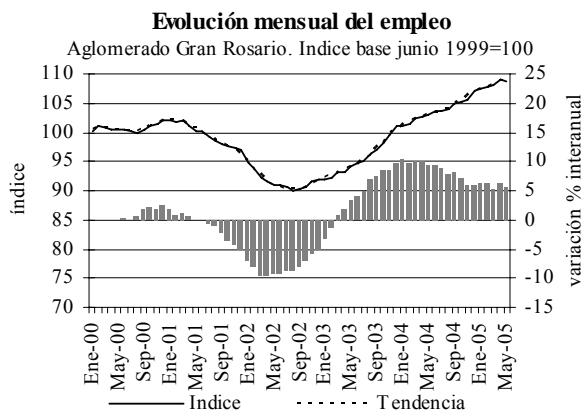
Fuente: INDEC, Encuesta Permanente de Hogares. Últimos datos disponibles a junio 2005.

Gran Rosario

En **mayo**, el segmento formal del mercado laboral, mostró una ligera variación positiva de la tendencia y comparando con el año pasado, el nivel de empleo es superior en 5,7%. Se observa un aumento en la tasa de salida del mercado.

El empleo en la industria manufacturera presentó, en **mayo`05**, un descenso de 0,3% en relación con el mes de abril. Respecto del mismo mes de 2004 se ubicó 4,9% por encima. En la construcción el empleo creció 1,9% en **dicho mes** comparado con el mes anterior y respecto de mayo de 2004 aumentó un 8,5%.

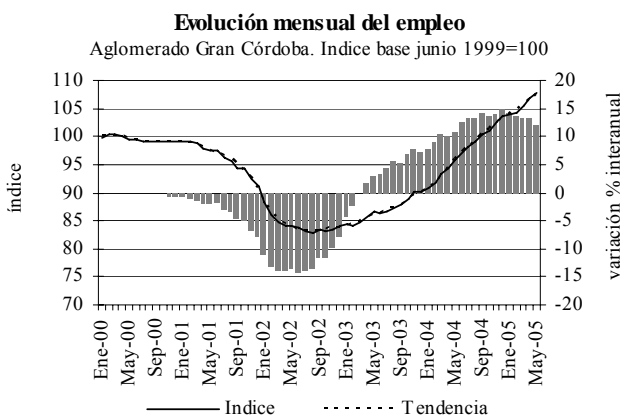
El sector comercio y servicios aumentó, durante el mes de **mayo de 2005**, 0,4% en relación con abril`05. Respecto del mismo mes del año anterior presenta una variación positiva de 4,7%.



Fuente: Secretaría de Empleo, Encuesta de Indicadores Laborales. Últimos datos disponibles a junio 2005.

Gran Córdoba

Aquí, continuó el proceso de aceleración en la creación de trabajo formal durante el mes de mayo. La tendencia muestra un valor positivo de 0,9% y respecto de mayo'04 el aumento en la generación de empleo ascendió a 12,1%.



Fuente: Secretaría de Empleo, Encuesta de Indicadores Laborales. Últimos datos disponibles a junio 2005.

Este crecimiento se explica por la persistencia de altas tasas mensuales de incorporación de personal, las cuales en los últimos 18 meses fueron del 3,6% promedio mensual.

En la industria manufacturera el aumento fue de 0,2% respecto de abril'05, creciendo interanualmente 12,3%. En la construcción creció 5,4% en el último mes, aumentando 78,8% respecto de mayo'04. En el sector comercios y servicios aumentó 0,5% en relación al mes anterior y respecto del mismo mes del año anterior presenta una variación positiva de 7,6%.

Finanzas Públicas

Resultados Fiscales de la Provincia de Santa Fe

Última información disponible abril 2005

En el segundo trimestre del año, volvieron a registrarse resultados fiscales positivos en la provincia. Durante el período enero-abril de 2005, la positiva evolución de las finanzas provinciales, registra una expansión interanual de los recursos de 29,4%. Los gastos corrientes en términos nominales, aumentaron 28,1% y los correspondientes al rubro capital 73,8%.

Esquema Ahorro-Inversión-Financiamiento

Provincia de Santa Fe - Millones de pesos

Concepto	Ene-Abr'05	Ene-Abr'04	Diferencia
Recursos corrientes	1.682,6	1.300,3	382,3
Erogaciones corrientes	1.358,6	1.060,8	297,8
Resultado económico	324,0	239,5	84,5
Recursos de capital	17,3	10,6	6,7
Erogaciones de capital	94,2	54,2	40,0
Total recursos	1.699,9	1.310,9	389,0
Total erogaciones	1.452,8	1.115,0	337,8
Rdo. fciero antes contrib.	247,1	195,9	51,2
Contribuciones figurativas	110,4	46,2	64,2
Gastos figurativos	123,1	54,8	68,3
Resultado financiero	234,4	187,3	47,1
Fuentes financieras	775,7	237,7	538,0
Aplicaciones financieras	1.066,3	470,8	595,5
Financiamiento neto	-290,6	-233,1	-57,5

Fuente: Dirección Provincial de Ingresos Públicos y Política Fiscal, Ministerio de Hacienda y Finanzas de la Provincia de Santa Fe. Últimos datos disponibles a junio 2005.

Recaudación Tributaria de la Provincia de Santa Fe

Última información disponible mayo 2005

Ingresaron, en concepto de impuestos gestionados por la Administración Provincial de Impuestos, \$148,3 millones. Los datos desestacionalizados de la recaudación provincial durante el mes de mayo, muestran una disminución de 1,9%, pero la tendencia continúa siendo creciente.

Interanualmente, se aprecia un incremento del orden de 19,4% en moneda corriente, tal mejora significa un mayor ingreso de fondos de \$24,2 millones. En términos reales –deflactando los valores según el índice de precios al consumidor- la suba fue de 10,0%.

Durante el mes de mayo ingresaron al fisco \$3,9 millones como consecuencia de los pagos efectuados por contribuyentes adheridos al Régimen de Regularización Tributaria. El 51,9% del importe citado corresponde al impuesto sobre los ingresos brutos, seguido en orden de importancia por los

pagos realizados por contribuyentes del impuesto inmobiliario y patente automotor.



Fuente: Departamento de Estadísticas y Estudios Técnicos, API. Últimos datos disponibles a junio 2005.

Para los **primeros cinco meses del año 2005**, la recaudación asciende a \$698,5 millones, monto que resulta superior en \$108,2 millones al percibido durante el mismo período del año 2004, registrándose un incremento de 18,3% en moneda corriente y de 9,2% en términos constantes.

Recaudación tributaria

Provincia en Santa Fe - Millones de pesos

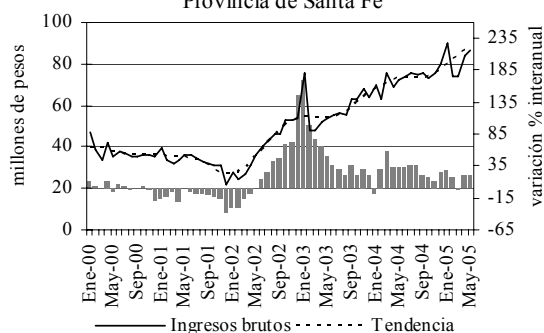
Tributo	Ene-May`05	Ene-May`04	Var. % Ene-May`05/04
Ingresos brutos	407,9	349,1	16,8
Inmobiliario	99,7	110,6	-9,8
Actos jurídicos	88,4	65,6	34,8
Patente vehículos	68,4	36,9	85,3
Aportes sociales	32,2	26,6	21,1
Recursos varios	1,9	1,6	20,2
Recaudación total	698,5	590,3	18,3

Fuente: Departamento de Estadísticas y Estudios Técnicos, API. Últimos datos disponibles a junio 2005.

Ingresos Brutos

Durante el mes de **mayo**, se percibieron en concepto del impuesto sobre los ingresos brutos \$86,3 millones, importe 0,1% inferior al percibido en abril, para valores desestacionalizados, sin embargo, la tendencia continúa siendo creciente. La recaudación de ingresos brutos obtenida durante **mayo`05** creció 19,5% en relación a la registrada en el mismo mes del año 2004. En términos constantes, la recaudación de ingresos brutos presentó una variación interanual positiva de 10,1%.

Recaudación del impuesto a los ingresos brutos Provincia de Santa Fe

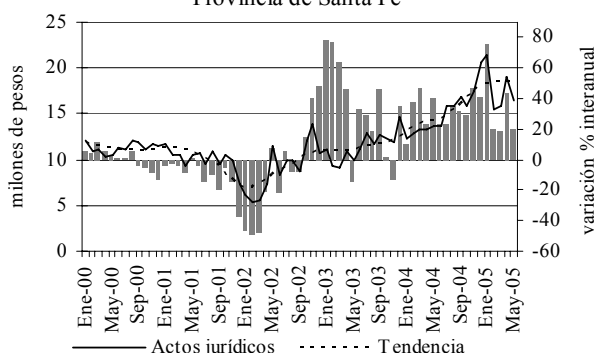


Fuente: Departamento de Estadísticas y Estudios Técnicos, API. Últimos datos disponibles a junio 2005.

Actos Jurídicos

En **mayo** la recaudación originada en los diversos rubros que conforman actos jurídicos ascendió a \$16,5 millones, decreciendo 3,5% respecto al mes anterior en términos desestacionalizados. Con respecto a **mayo** del año 2004, la recaudación de actos jurídicos mostró un aumento de 20,2% en términos nominales y de 10,7% en valores deflactados.

Recaudación del impuesto a los actos jurídicos Provincia de Santa Fe



Fuente: Departamento de Estadísticas y Estudios Técnicos, API. Últimos datos disponibles a junio 2005.

Recaudación Tributaria de la Provincia de Córdoba

Última información disponible mayo 2005

En el mes de **mayo`05**, la recaudación tributaria de la provincia de Córdoba se incrementó 3,0% respecto de abril en términos desestacionalizados. El ingreso obtenido fue de \$120,2 millones, incrementándose 16,9% en relación a lo recaudado en mayo de 2004. En pesos constantes, la recaudación mostró una variación interanual positiva de 7,7%.

En el período **enero-mayo de 2005** los recursos tributarios propios de la provincia acumularon

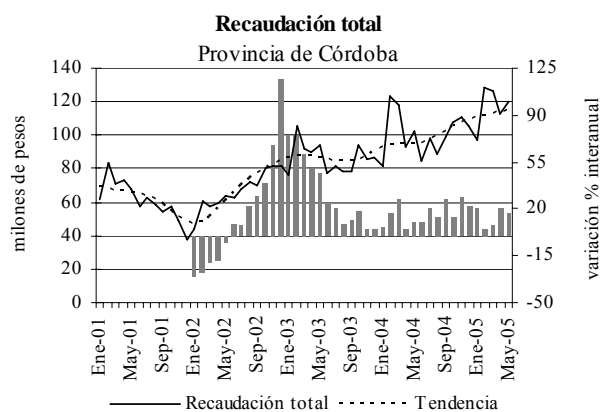
\$623,1 millones, aumentando 16,4% con respecto al mismo período del año pasado.

Recaudación tributaria

Provincia de Córdoba - Millones de pesos

Tributo	Ene-May'05	Ene-May'04	Var.% Ene-May'05/04
Ingresos brutos	380,6	305,3	24,7
Inmobiliario	170,8	169,9	0,5
Sellos	31,8	26,5	20,0
Infraestructura social	30,6	26,4	15,9
Otros	9,3	7,4	25,7
Recaudación total	623,1	535,5	16,4

Fuente: Secretaría de Ingresos Públicos, Ministerio de Producción y Finanzas. Últimos datos disponibles a junio 2005.



Fuente: Secretaría de Ingresos Públicos, Ministerio de Producción y Finanzas. Últimos datos disponibles a junio 2005.

Ingresos Brutos

Se recaudaron en concepto del impuesto sobre los ingresos brutos, en **mayo**, \$78,4 millones, registrándose una suba mensual de 0,7% en valores desestacionalizados; la tendencia continúa siendo creciente. Estos guarismos equivalen a un incremento interanual de 20,1%. En valores constantes, la recaudación de ingresos brutos se ubicó 10,5% por encima de los niveles del año pasado.

Recaudación del impuesto a los ingresos brutos

Provincia de Córdoba



Fuente: Secretaría de Ingresos Públicos, Ministerio de Producción y Finanzas. Últimos datos disponibles a junio 2005.

Evolución de los principales indicadores regionales

Indicador	Último período disponible	Santa Fe		Córdoba				Entre Ríos		Fuente	
		mensual de tend	desest	anual	Variación porcentual		mensual de tend	desest	anual		
					mensual de tend	desest					
Producción Agroindustrial											
Sector lácteo											
Producción Primaria	May'05	1,0	-0,6	4,8	s/d	s/d	s/d	s/d	s/d	s/d	MAGIC
Ventas en supermercados (deflact.)	Abr'05	0,3	3,3	11,8	1,0	2,0	-1,4	-0,2	5,7	-2,1	INDEC
Sector carnes											
Precios en el Mercado de Liniers	Jun'05	-0,1	*	24,3	-0,1	*	24,3	-0,1	*	24,3	SAGPyA
Producción Industrial/Faena	May'05	-0,6	*	-1,1	0,7	-0,3	8,8	2,1	*	3,8	SENASA
Ventas en supermercados (deflact.)	Abr'05	0,9	2,3	9,0	1,4	7,0	4,9	-0,1	6,2	1,0	INDEC
Sector oleaginosas											
Precio FOB Golfo Soja	Jun'05	2,6	*	-21,6	2,6	*	-21,6	2,6	*	-21,6	SAGPyA
Precio FOB Rotterdam Aceite de Soja	Jun'05	2,3	*	-5,9	2,3	*	-5,9	2,3	*	-5,9	SAGPyA
Precio FOB Rotterdam Pellets de Soja	Jun'05	-1,2	*	-7,9	-1,2	*	-7,9	-1,2	*	-7,9	SAGPyA
Maquinarias agrícolas											
Ventas	May'05	1,7	*	-4,1	s/d	s/d	s/d	s/d	s/d	s/d	AFAT
Comercio y Servicios											
Supermercados											
Ventas (deflact.)	Abr'05	-0,1	4,2	9,6	-0,3	5,6	0,2	-1,2	3,4	-3,4	INDEC
Monto promedio por operación (deflact.)	Abr'05	0,4	2,5	12,0	-0,7	3,3	5,8	0,4	4,9	1,3	INDEC
Combustibles											
Consumo de Gas oil	May'05	0,0	-11,3	-6,6	-0,9	-16,0	2,9	0,2	-3,7	12,3	Sec. de Energía de la Nación
Consumo de Nafta	May'05	0,7	4,0	-4,2	-0,7	-6,0	-5,4	0,1	17,4	17,3	ENARGAS
Consumo de GNC	May'05	0,4	1,4	4,3	0,0	0,7	0,1	2,5	17,8	43,9	ENARGAS
Circulación de diarios											
Circulación diarios locales	May'05	-0,1	-2,6	-6,7	-0,7	-1,5	-3,3	0,1	-2,2	-6,3	IVC
Electricidad y Gas											
Demanda de Energía Eléctrica GUMAS	May'05	0,3	-1,1	5,3	0,2	1,2	8,4	-0,5	-2,4	-9,4	CAMMESA
Demanda de Energía Eléctrica Distribuidoras	May'05	0,3	0,9	3,7	0,4	-1,6	1,1	0,3	0,2	8,4	CAMMESA
Consumo de Gas Industrial	May'05	-0,9	-8,9	11,0	0,5	-7,1	10,8	2,6	-5,3	9,9	ENARGAS
Consumo de Gas Residencial	May'05	1,6	-12,0	-19,2	0,5	-9,6	-22,2	-0,3	13,3	42,7	ENARGAS
Mercado Laboral y Empleo											
Índice de empleo	May'05	0,3	*	5,7	0,9	*	12,1	s/d	s/d	s/d	Sec. de Empleo
Finanzas Públicas											
Recaudación total	May'05	0,6	-1,9	19,4	0,9	3,0	16,9	s/d	s/d	s/d	API SF
Ingresos Brutos	May'05	1,8	-0,1	19,5	1,8	0,7	20,1	s/d	s/d	s/d	Sec. de Ingresos Públicos Cba
Actos Jurídicos	May'05	-0,2	-3,5	20,2	0,8	2,9	-7,7	s/d	s/d	s/d	

* Estacionalidad no identificable, ya sea por la elevada irregularidad que presenta la serie, o por no disponer de datos suficientes, que no permiten estimar su componente estacional.

Ajuste estacional de series económicas. Notas metodológicas

Introducción

Las variables económicas presentan una cantidad de variaciones que impiden observar adecuadamente la evolución de la serie. El ajuste estacional de una serie económica es el proceso de estimación y eliminación de las variaciones estacionales y, eventualmente, las debidas a los días de actividad y a los feriados móviles, dando como resultado la serie estacionalmente ajustada. En una serie libre de oscilaciones estacionales se pueden realizar comparaciones entre distintos meses de un mismo año, permitiendo analizar el comportamiento de corto plazo de una variable.

Separación de las componentes de una serie temporal económica

El modelo tradicional de descomposición de una serie de tiempo supone que la misma está constituida por las siguientes componentes:

Tendencia: corresponde a variaciones de largo período debidas principalmente a cambios demográficos, tecnológicos e institucionales.

Ciclo: está caracterizado por un comportamiento oscilatorio que comprende de dos a siete años en promedio.

Tendencia-ciclo: como en la práctica resulta muy difícil distinguir la tendencia de la componente cíclica, ambas se combinan en una única componente denominada tendencia-ciclo.

Estacionalidad: es el conjunto de fluctuaciones intraanuales que se repiten más o menos regularmente todos los años. Es atribuida principalmente al efecto sobre las actividades socioeconómicas de las estaciones climatológicas, festividades religiosas (por ejemplo Navidad) y eventos institucionales con fechas relativamente fijas (por ejemplo, el comienzo del año escolar).

Irregular: es el residuo no explicado por las componentes antes mencionadas. Representa no sólo errores de medición o registro sino también eventos temporarios externos a la serie, que afectan su comportamiento.

Se considera que la serie observada se relaciona con las componentes en forma multiplicativa, aditiva o log-aditiva. Así, por ejemplo en el caso multiplicativo:

$$O_t = TC_t \times S_t \times I_t$$

donde O_t denota la serie observada, TC_t la componente tendencia-ciclo, S_t la componente estacional e I_t la componente irregular.

Es importante destacar que existen fenómenos que no presentan influencias estacionales ni de calendario, en estos casos el uso de la tendencia - ciclo permite observar el movimiento subyacente en los mismos a través del tiempo, libre de fluctuaciones irregulares.

Metodología de desestacionalización

Entre los distintos métodos de desestacionalización, en esta publicación se utiliza el programa X-12-ARIMA (versión 0.2.8), basado en promedios móviles y desarrollado por United States Bureau of Census, el cual es una actualización del X-11-ARIMA/88 desarrollado por Statistics Canada. Este programa está ampliamente probado y es utilizado en las principales agencias estadísticas del mundo.

El programa X-12-ARIMA provee una serie de medidas de control que combinadas dan lugar a un índice Q , que permite evaluar la calidad del ajuste realizado.