

INDICADORES REGIONALES

Staff Indicadores Regionales

Ana Inés Navarro de Gimbatti

ana.navarro@fce.austral.edu.ar

Fernanda Méndez

fernanda.mendez@fce.austral.edu.ar

Martha Blanco (Consejo Académico)

UNIVERSIDAD AUSTRAL

FACULTAD DE CIENCIAS EMPRESARIALES



Instituto de Investigación en Economía y
Dirección para el Desarrollo- IDIED

Esta publicación ha sido declarada de interés para la Región Centro por la Comisión Parlamentaria Conjunta de la Región Centro, con fecha Octubre 2005.

Setiembre 2006

Última información disponible a Agosto 2006

Síntesis micro y macroeconómica de la Región Centro.

Producción Agroindustrial

↑↑**Sector lácteo:** en julio la producción primaria de leche en los tambos santafesinos continuó presentando una tendencia creciente. Los precios internacionales han seguido contrayéndose, sin embargo las exportaciones del sector se expandieron en volumen y valor en el período enero-julio.

↑↓**Sector carnes:** en julio se evidencian tendencias crecientes en la faena aunque con niveles inferiores al de años precedentes. No se dispone aún de datos de exportaciones.

↑↑**Sector oleaginosas:** la producción del polo aceitero de la Región creció notoriamente en el primer semestre del año, con precios internacionales en alza para el aceite de soja a partir del segundo trimestre del año.

↓↑**Maquinarias agrícolas:** disminución coyuntural durante julio en la venta de cosechadoras y tractores y precios en alza en el mercado interno.

Industria Automotriz

↑↑**Industria automotriz:** continúa en agosto la notoria expansión coyuntural de los meses anteriores en la producción automotriz de la Región, con tendencia creciente y niveles que continúan superando considerablemente los producidos el año anterior.

Comercio y Servicios

↑↑**Supermercados:** crecimiento de las ventas deflactadas en junio en los supermercados de la Región, aperturas de nuevas bocas de expendio en las tres provincias y mayor gasto promedio en la compra en Santa Fe y en Entre Ríos.

↑↑**Circulación de diarios:** ascenso coyuntural de la venta de diarios de edición local en las provincias de la Región Centro, con excepción de

Entre Ríos y tendencias prácticamente estables en toda la región.

↑↑**Cines:** aumento coyuntural en la venta de entradas durante el mes de julio en la Región con tendencia creciente.

Fuentes de Energía

↑↑**Demanda de energía eléctrica:** crecimiento de la demanda industrial en toda la Región y leves bajas coyunturales en la demanda residencial y de pequeñas empresas. Persiste la notoria expansión interanual en la Región.

↑↓**Consumo de gas:** fuerte consumo industrial durante junio y disminución coyuntural del consumo residencial en los hogares de la Región Centro.

↓↓**Combustibles:** fuerte contracción coyuntural de la venta de combustibles en la Región en el mes de junio.

Mercado Laboral y Empleo

↑↓**Mercado laboral:** continúa en junio la tendencia creciente de nuevos puestos de trabajo en el segmento formal, en los principales aglomerados de la Región, con incidencia desigual en las tasas de desempleo de los principales aglomerados.

Finanzas Públicas

↑↑**Resultados fiscales:** evidenciando un crecimiento sostenido de la recaudación y una fuerte suba de las erogaciones de capital, continuó la reducción del superávit fiscal al cumplirse los siete primeros meses del año.

↑↑**Recaudación tributaria:** durante julio aumentó coyunturalmente la recaudación tributaria en Santa Fe, con tendencias crecientes y niveles interanuales cada vez mayores.

Nota: Los valores de las variaciones mensuales, aquí mencionadas, se realizan en todos los casos con datos libres de efectos estacionales. Ver Nota Metodológica al final del trabajo.

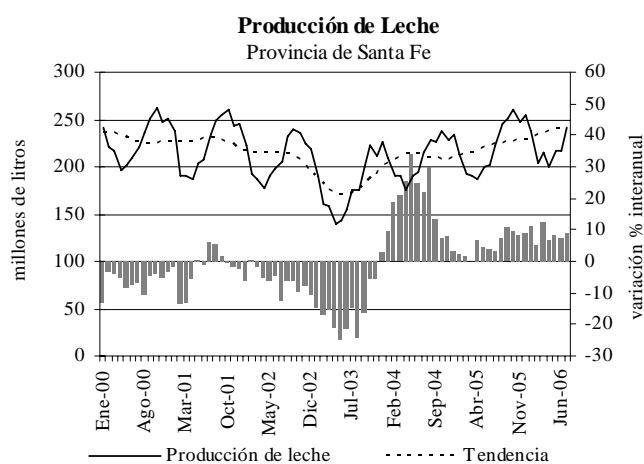
Producción Agroindustrial

Sector Lácteo

Producción Primaria

Última información disponible julio 2006

A fines de agosto el gobierno redujo las retenciones a la exportación de productos lácteos, llevando las mismas de 15% a 10% para la leche en polvo y de 10% a 5% para los quesos. La reducción coincide con el período estacional de mayor producción de los tambos durante el cual los precios a los productores se ven afectados por la mayor oferta de materia prima. Por ahora la mejora en los precios de exportación no ha redundado positivamente en los precios a los productores quienes, al momento de escribir este informe, planean implementar medidas de fuerza contra las industrias lácteas. Mientras crecen los reclamos el volumen ordeñado continúa expandiéndose en la cuenca lechera santafesina. En julio pasado se extrajeron 242,2 millones de litros de leche, indicando una variación de datos desestacionalizados de 1,5% respecto al mes anterior, con tendencia que continúa siendo creciente. Interanualmente, se obtuvieron niveles de ordeño 9,1% superiores a los de julio de 2005, acortando a 6,8% la brecha con el pico productivo de marzo de 1999.



Fuente: Departamento de Lechería del MAGIC.

Continuando con la expansión interanual iniciada dos años y medio atrás, durante los **primeros siete meses del año 2006** en los tambos santafesinos se ordeñaron 1.532,1 millones de litros, produciéndose 123,9 millones más que en el año precedente (8,8% superior a dicho período).

Ventas al mercado interno

Última información disponible junio 2006

El consumo interno de productos lácteos, medido por las ventas de las cadenas de supermercados

santafesinos, creció en **junio** pasado -en valores desestacionalizados y a precios constantes- 6,3%, con tendencia estable, registrándose un visible ascenso interanual de 8,7%. A pesar de los acuerdos de precios vigentes entre el Gobierno y la industria procesadora, los precios -IPC GBA- en **junio** ascendieron 0,4% respecto del mes anterior. En la provincia de Córdoba, las ventas de productos lácteos - observada, al igual que en Santa Fe, por las ventas minoristas de los supermercados- medida a precios constantes y desestacionalizada mostró una caída mensual de 0,5% con tendencia ligeramente decreciente y contracción interanual de 2,8%. En Entre Ríos las ventas coyunturalmente crecieron 4,7% respecto de mayo, e interanualmente las mismas superan en 29,2% los niveles alcanzados el año anterior. Cabe señalar que en estas variaciones de ventas minoristas influyen también los cambios de calidad de productos, que realizan los consumidores, así como el mayor número de supermercados instalados últimamente en la Región.

Ventas al mercado externo

Última información disponible julio 2006

La contracción de los precios internacionales de las leches (en polvo, enteras o descremadas) iniciada a fines de 2005, continuó recortando la rentabilidad de las exportaciones del sector. Tomando como mercado internacional de referencia Oceanía, los precios de la tonelada métrica de leche entera en polvo decrecieron interanualmente 4,5% en el período **enero-julio del año 2006** y 5,3% en el mercado de Europa Occidental.

A pesar de la baja del precio internacional y que el aumento de las retenciones a las exportaciones del sector no se alteró en los **primeros siete meses del año 2006**, las ventas externas crecieron 21,3% en divisas durante el período. En volumen, las 184.712 toneladas exportadas revelan un ascenso de 15,0% de acuerdo a la información proveniente del SENASA. Pero el comportamiento de los rubros que componen las exportaciones del sector no fue homogéneo. Las ventas externas de quesos disminuyeron interanualmente 5,2% en volumen, correspondiendo a 27.701 toneladas y 78,1 millones de dólares. Las exportaciones de leches bovinas -el rubro más importante dentro de las exportaciones de productos lácteos- experimentó una suba de 12,2% en el volumen exportado y de 17,9% en divisas. El resto de los productos lácteos -dulce de leche, suero, manteca, etcétera- registraron en el período enero-julio de 2006 un incremento de 52,0% en volumen y de 84,0% en divisas con respecto a igual período del año 2005.

El dinamismo de la industria láctea en Santa Fe en el **primer cuatrimestre del año** continúa elevando la importancia relativa de esta industria en el contexto nacional.

Valor y volumen de las exportaciones de productos lácteos con origen en la Provincia de Santa Fe

Período	En millones		Participación de Santa Fe sobre el total país (millones de u\$s)
	En toneladas	de u\$s	
2002	101.465	144,8	46,1%
2003	71.393	129,4	44,3%
2004	107.916	220,2	41,4%
2005	122.119	277,6	43,3%
Ene-Abr'06	50.135	109,7	47,2%

Fuente: IPEC, INDEC.

Sector Carnes

Producción Primaria

Última información disponible agosto 2006

La cotización promedio en el Mercado de Liniers ascendió a \$2,1 por kilo vivo en agosto pasado con tendencia estable.



Fuente: ONCCA, SAGPyA.

Desde agosto la Oficina Nacional del Control Comercial Agropecuario (ONCCA) comenzó a estimar un informe de precios alternativos al de Liniers. Los datos de ONCCA se elaboran sobre la base de información suministrada por 480 titulares de faena y forman parte del plan ganadero del gobierno para establecer valores de referencia a nivel nacional alternativos al que surge diariamente del Mercado de Liniers. Los precios de ONCCA, elaborados a partir de las declaraciones diarias de frigoríficos y matarifes, involucran un mayor número de operaciones y tienen alcance nacional. Sin embargo por ahora no resultan comparables con los precios de Liniers, porque la entidad oficial no computa desagregadamente los precios de los animales con destino al comercio exterior respecto de los destinados al consumo interno. Esta sería la razón por la cual en su debut el precio promedio para el mes de agosto estimado por ONCCA fue superior al del mercado de Liniers.

Producción Industrial

Última información disponible junio 2006

La liberación parcial de las exportaciones decretada por el gobierno en mayo pasado apenas alcanzó a morigerar levemente la visible caída de la faena industrial en los **primeros siete meses del año**. La autorización de un cupo de 40% respecto de las exportaciones realizadas durante 2005 para el período junio-septiembre incluyendo la mayoría de los cortes y 100% para el caso de los termoprocesados, no produjo ningún efecto perceptible en la producción de los frigoríficos cordobeses y entrerrianos. En Santa Fe, donde se localizan 34 frigoríficos para faena de bovinos, 12 de los cuales están habilitados para exportar y concentran el 37% de la adjudicación de la cuota Hilton de cortes de alta calidad que se exportan a la Unión Europea, la mencionada medida frenó levemente la caída registrada en los primeros cinco meses del año.

Faena de bovinos fiscalizada por SENASA

Miles de cabezas

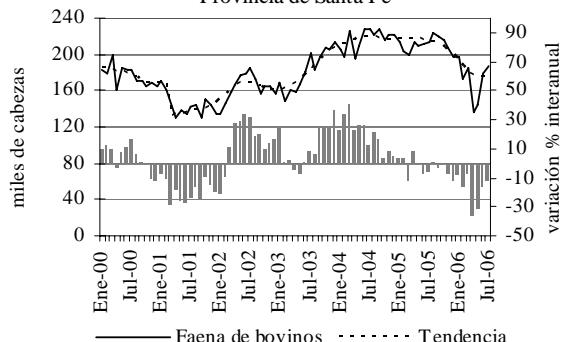
Período	Provincia		
	Santa Fe	Córdoba	Entre Ríos
Ene-Jul'04	1.489,9	540,0	273,5
Ene-Jul'05	1.464,9	602,6	271,3
Ene-Jul'06	1.204,7	574,5	204,7
Var.% Ene-Jul'06/05	-17,8	-4,7	-24,5

Fuente: DNFA, SENASA.

En **julio** las empresas santafesinas faenaron 187,0 mil animales, registrando la producción un crecimiento mensual (4,1% en julio) por tercer mes consecutivo. De este modo parece revertirse la tendencia decreciente observada los meses anteriores, si bien el nivel actual de faena aún se sitúa 12,5% por debajo de igual mes en 2005.

Faena de bovinos fiscalizada por SENASA

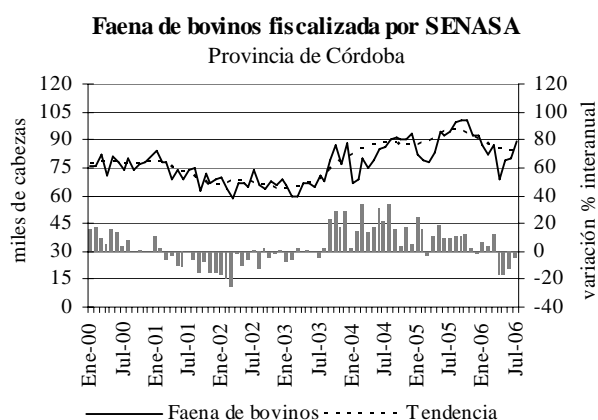
Provincia de Santa Fe



Fuente: DNFA, SENASA.

El comportamiento coyuntural de la producción en Córdoba durante en el mes de **julio** también ha sido favorable, registrando una suba de 8,3% con tendencia estable. Este comportamiento positivo aún

no alcanza para recuperar los niveles de faena del año pasado, y las 89,5 mil cabezas procesadas se ubican 4,8% por debajo del nivel de producción de julio de dicho año.



Fuente: DNFA, SENASA.

De manera similar, la faena en la provincia de Entre Ríos, totalizó 32,2 mil animales en el mes de **julio** y la tendencia se comportó de manera decreciente. Interanualmente el volumen faenado disminuyó 20,3%.



Fuente: DNFA, SENASA.

Ventas al Mercado Interno

Última información disponible junio 2006

Los precios minoristas de la carne (IPC GBA) disminuyeron en **junio** 1,4% en promedio respecto de mayo, con bajas pronunciadas en algunos cortes de bajo valor como la carne picada. El principal sustituto de la carne vacuna, el pollo, registró bajas aún más pronunciadas (3,4%), compitiendo fuertemente con la carne en las compras de los consumidores. En este contexto de bajas de precios de la carne y de sus sustitutos, coyunturalmente las ventas de carne vacuna en los supermercados santafesinos registraron una variación mensual

positiva de 2,1% a precios constantes con tendencia creciente. Interanualmente se observó una suba de 3,4%, siendo los niveles de ventas alcanzados en el **primer semestre del año 2006** 1,6% superiores al año anterior.

Las ventas en la provincia de Córdoba, muestran una variación positiva -2,5%- respecto de mayo con tendencia estable. Interanualmente se registró en **junio** un fuerte descenso de 16,0%, siendo los niveles de ventas alcanzados en los **seis primeros meses del 2006** 9,1% inferiores a los del año anterior. Y en Entre Ríos la venta minorista de carne en **junio** a pesos constantes y desestacionalizada registró una suba de 5,2% respecto a mayo con tendencia creciente. Los niveles de ventas en el **año 2006** crecieron 1,1% respecto del año anterior.

La evolución de las ventas minoristas de carne medidas en los supermercados muestra un comportamiento diferente entre las provincias que integran la Región, mientras que en Santa Fe y en Entre Ríos crecen coyuntural e interanualmente, en Córdoba ocurre lo contrario. Es preciso señalar que esta dispar evolución resulta al menos de la interacción de dos factores: el aumento en la cantidad de supermercados en las tres provincias de la Región y la traslación de consumidores desde los supermercados a otros formatos comerciales; factores que no resultan homogéneos entre provincias.

Sector Oleaginosas

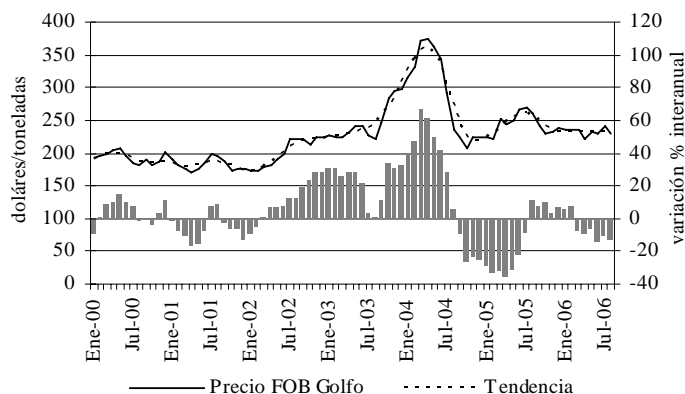
Precios de la Producción Primaria e Industrial

Última información disponible agosto 2006

El precio del grano de soja un día cotiza unos puntos más arriba y al siguiente los baja produciendo oportunidades de ganancias para quienes logran entrar al mercado el día adecuado, pero más allá de éstas alteraciones coyunturales los precios internacionales de la soja continúan oscilando en promedio en el entorno de los u\$s 230. En **agosto** el precio internacional del grano de soja mostró una tendencia estable e interanualmente el precio se situó 12,2% por debajo de agosto de 2005. Localmente, en Puertos Argentinos, el precio promedio en **agosto** fue de u\$s 227, ubicándose 6,2% por debajo de los valores registrados un año atrás.

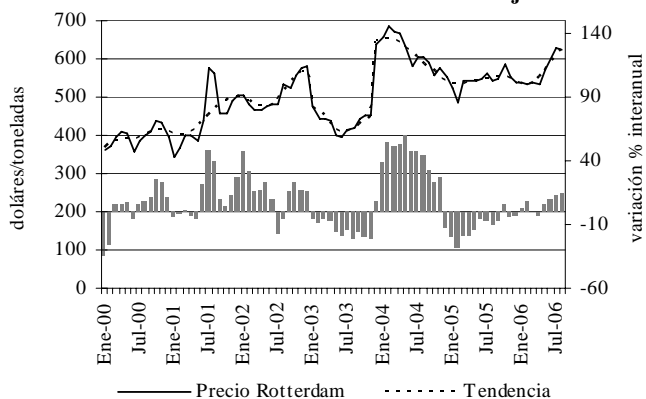
En cambio, en el aceite de soja el precio internacional continúa evolucionado favorablemente y en **agosto** cotizó a u\$s 626 la tonelada, con tendencia creciente. Con estos valores el precio superó en 14,9% al alcanzado en igual mes del año pasado.

Precio FOB Golfo del grano de soja



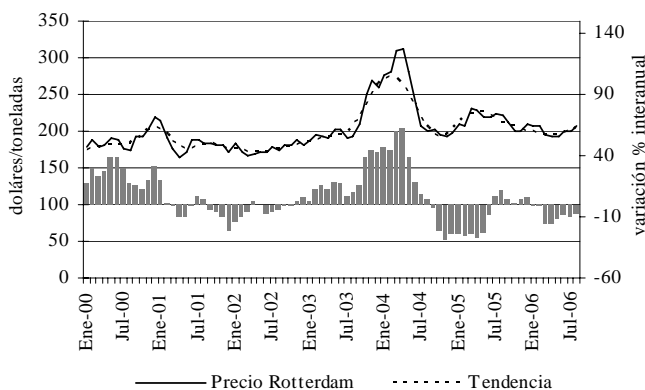
Fuente: Dirección de Mercados Agroalimentarios, SAGPyA.

Precio FOB Rotterdam del aceite de soja



Fuente: Dirección de Mercados Agroalimentarios, SAGPyA.

Precio FOB Rotterdam de los pellets de soja



Fuente: Dirección de Mercados Agroalimentarios, SAGPyA.

Para los pellets de soja, el comportamiento de los precios internacionales no ha sido tan favorable, cotizando en el mercado mundial a u\$s 206 la tonelada en agosto, presentando tendencia estable. A estos precios, el valor de los pellets de soja se sitúa 6,8% por debajo del valor registrado en agosto de 2005.

Producción Industrial

Última información disponible junio 2006

Abastecida por una cosecha de soja que, según datos oficiales, habría alcanzado 40 millones de toneladas en la campaña 2005/2006, la extracción de aceites en el mes de junio en Santa Fe -494,6 miles de toneladas- se expandió interanualmente 24,9% y la producción de pellets de soja -2,1 millones de toneladas- registró un aumento de 16,1% respecto a igual período de 2005.

Producción de aceites y subproductos

Miles de toneladas

Período	Santa Fe		Córdoba		Entre Ríos	
	Aceite de soja	Pellets de soja	Aceite de soja	Pellets de soja	Aceite de soja	Pellets de soja
I Sem. '04	1.912,8	7.916,1	219,1	943,1	12,9	54,9
I Sem. '05	2.170,1	9.071,5	225,5	965,0	11,7	49,8
I Sem. '06	2.663,0	11.000,4	229,0	978,0	7,8	31,7
Var.% I Sem. '06/05	22,7	21,3	1,5	1,3	-33,4	-36,2

Fuente: Dirección de Mercados Agroalimentarios, SAGPyA.

Ventas al Mercado Externo

Última información disponible junio 2006

Las exportaciones de aceite de soja procesado en las plantas de la provincia de Santa Fe -98,8% de la molinera nacional- decrecieron interanualmente 1,6% en el mes de junio, destacándose entre los principales destinos de las exportaciones de aceite de soja, China e India. Con destino final Países Bajos, España, y Dinamarca, las exportaciones de pellets de soja crecieron 7,8% en el período considerado.

En el primer semestre del año 2006 y con la excepción de la soja sin procesar, las ventas externas del complejo aceitero santafesino se expandieron abruptamente. El embarque en los puertos locales tuvo como principales destinos a China y Tailandia.

Exportaciones del sector oleaginoso

Puertos de embarque Prov. de Santa Fe - Miles de toneladas

Período	Soja		Pellets de soja
	Soja	Aceite de soja	Pellets de soja
I Sem. '04	2.520,5	1.977,2	9.107,5
I Sem. '05	3.176,8	2.180,3	10.354,6
I Sem. '06	2.224,3	2.872,0	12.176,7
Var.% I Sem. '06/05	-30,0	31,7	17,6

Fuente: Dirección de Mercados Agroalimentarios, SAGPyA.

Maquinarias Agrícolas

Última información disponible julio 2006

En julio las ventas de tractores y cosechadoras de la industria localizada en Santa Fe -las que en promedio representan aproximadamente 46% del total nacional- fueron inferiores a las del mes anterior y las ventas se ubicaron 19,3% por debajo de las del año anterior.

Venta de maquinarias agrícolas

Provincia de Santa Fe - Unidades

Período	Tractores	Cosechadoras
Ene-Jul'04	1.413	988
Ene-Jul'05	1.656	557
Ene-Jul'06	1.449	438
Var.% Ene-Jul'06/05	-12,5	-21,3

Fuente: Asociación de Fábricas Argentinas de Tractores.

La venta de cosechadoras, 23 unidades puestas en el mercado en el mes de **julio**, disminuyó en 14,8% la cantidad de unidades vendidas el año pasado. Por otro lado, con 290 tractores vendidos, este rubro se ubicó 19,7% por debajo del nivel alcanzado el año anterior.

Los precios unitarios promedio de las cosechadoras –relevados a nivel nacional en forma trimestral por el INDEC- fueron en el segundo trimestre del año 22% superiores a los registrados para el mismo trimestre del año 2005. Los de los tractores crecieron un 6%, pasando de \$102 mil a \$108 mil.

Nota metodológica: las empresas radicadas en la provincia de Santa Fe adheridas a AFAT son Ind. John Deere Argentina SA y Massey Ferguson.

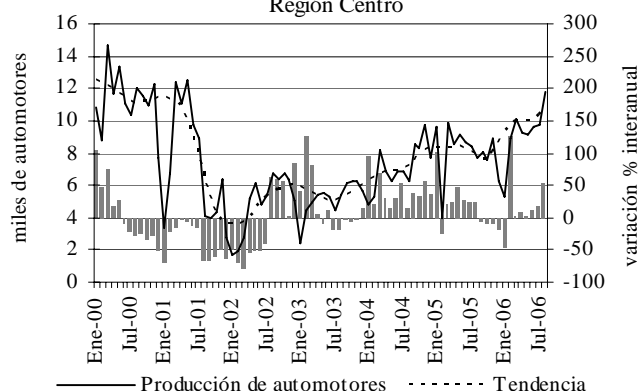
Industria Automotriz

Última información disponible junio 2006

La recuperación de la demanda interna y el reciente acuerdo automotriz firmado por Argentina y Brasil están acelerando la expansión de la industria en la Región Centro. Durante el mes de **agosto** se registró nuevamente una notoria expansión coyuntural de la producción localizada en la Región. **En conjunto, las empresas automotrices de las provincias de Santa Fe y Córdoba aumentaron su producción 20,0% en valores libres de efecto estacional, presentando un aumento de 4,2% en su tendencia y de 54,0% en la comparación interanual con agosto del año pasado.** Dentro de la Región se destaca la expansión de la producción de la empresa Renault Argentina (12% de la producción automotriz del país) la que en **los primeros ocho meses del año** creció interanualmente 47% fundamentalmente por el aumento en la producción de los modelos Clío II y Megane. Por otra parte, General Motors (16% de la producción automotriz del país) tiene previsto incrementar aproximadamente 40% la producción de vehículos, a partir de septiembre de este año, destinando más de la mitad de ella al mercado brasilero.

Producción de Automotores

Región Centro



Fuente: Asociación de Fábricas de Automotores.

Producción de automotores

Período	Región		
	Santa Fe	Córdoba	Región Centro
Ene-Ago`04	33.986	17.521	51.507
Ene-Ago`05	42.285	23.426	65.711
Ene-Ago`06	40.012	33.755	73.767
Var.% Ene-Ago`06/05	-5,4	44,1	12,3

Fuente: Asociación de Fábricas de Automotores.

Nota metodológica: la información sobre producción de automotores fue suministrada por la Asociación de Fábricas de Automotores. Las empresas radicadas en la Región Centro asociadas a ADEFA son: Fiat Auto Argentina SA, General Motors de Argentina, IVECO Argentina SA y Renault Argentina SA.

Comercio y Servicios

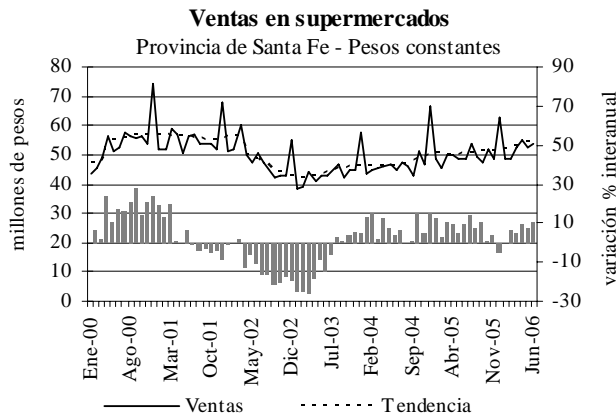
Supermercados¹

Última información disponible junio 2006

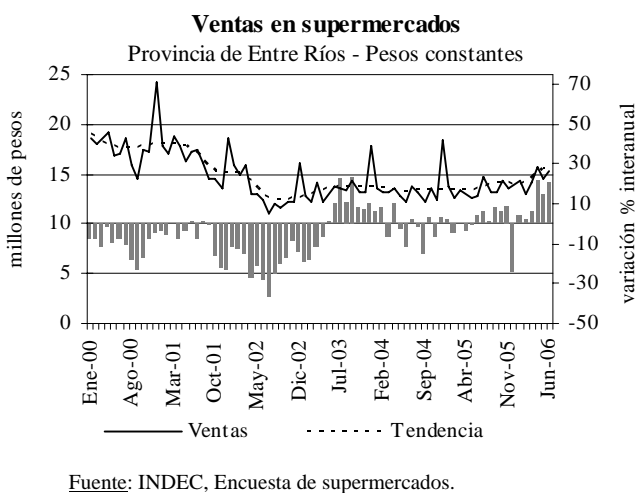
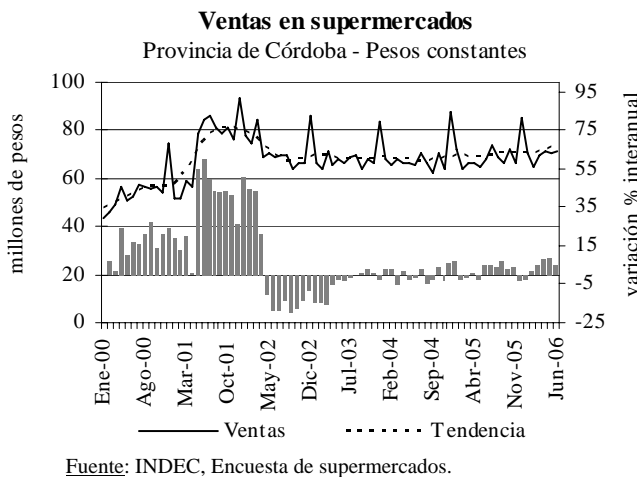
En **junio** los supermercados de la **Región Centro** facturaron en conjunto \$280,9 millones, en un contexto de precios –medido por el IPC nacional- de los alimentos y bebidas prácticamente estables, con subas leves de 0,2% en Córdoba y un descenso de 0,2% en Santa Fe.

Las ventas desestacionalizadas y a pesos constantes en Santa Fe aumentaron 0,7% respecto del mes anterior y la tendencia presentó variaciones positivas. En niveles, el volumen de ventas de **junio** se ubicó 10,5% por encima de lo registrado el año precedente. Sin embargo debe tenerse en cuenta que en este período aumentó el número de locales (8,3%) y la superficie de ventas (3,5%).

¹ En esta sección los datos de ventas se presentan deflactados, indicándose al final de la misma la metodología empleada.



En la provincia de Córdoba la facturación a pesos constantes y sin efecto estacional creció 0,8% respecto de mayo pasado y la tendencia no varió significativamente. En comparación con los registros del año anterior, las ventas en **junio** han sido 4,9% superiores, y la superficie de ventas se incrementó 4,6%.



En Entre Ríos las ventas a valores reales y desestacionalizados de **junio** tuvieron un aumento más pronunciado que en las restantes provincias expandiéndose 4,5% con tendencia creciente. La

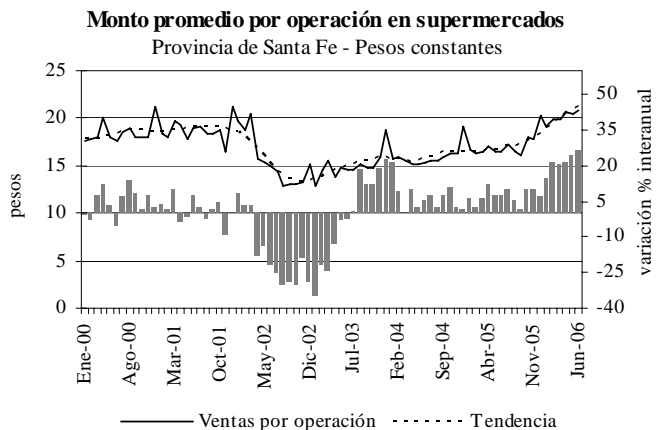
comparación interanual registró un importante crecimiento de 20,8%, aumentando el número de locales 17,6% en este período.

La expansión interanual de las ventas minoristas en los supermercados de la Región en parte es el resultado de la apertura de nuevos locales en las tres provincias. Este comportamiento del sector presenta características particulares en cada provincia. Tanto en Santa Fe como en Córdoba, el movimiento ascendente se observa desde el comienzo del año, mientras que en Entre Ríos data de un año y medio atrás. Además en esta última el proceso no implica crecimiento sino recuperación de locales luego del extenso período de contracción experimentado por el sector a partir de fines del año 2000. Los datos de nuevos locales y crecimiento de la superficie de ventas, denotan una mayor concentración relativa de la expansión del sector en la provincia de Córdoba.

Concepto	Var.% Jun'06/'05			
	Pesos constantes	Santa Fe	Córdoba	Entre Ríos
Número de locales		8,3	2,2	17,6
Superficie ventas (m ²)		3,5	4,6	7,3
Ventas totales (miles \$)		10,5	4,9	20,8
Ventas por operación (\$)		26,4	5,6	9,5
Ventas por m ² (\$)		6,8	0,6	12,6

Fuente: INDEC, Encuesta de supermercados.

En pesos constantes, el ticket promedio en Santa Fe -\$20,8- creció 2,1% respecto de mayo, mientras que en Córdoba, con un valor promedio de \$17,8, registró una baja coyuntural de 1,0%. En Entre Ríos el ticket promedio a valores constantes alcanzó los \$14,7, creciendo 3,4% respecto del valor alcanzado el mes anterior. La comparación interanual de las ventas promedio por operación muestra un comportamiento positivo en toda la Región. La misma es evidencia del mejoramiento de la capacidad de consumo de los habitantes de la Región, quienes actualmente compran una mayor cantidad de productos respecto al año pasado. Este efecto es muy notorio en Santa Fe.



Fuente: INDEC, Encuesta de supermercados.

Grupos de artículos	Variación porcentual (pesos constantes) Jun`06/Jun`05			
	Santa Fe	Córdoba	Entre Ríos	Nación
	Bebidas	6,4	-3,7	22,1
Almacén	5,4	4,0	13,3	-0,5
Panadería	7,3	8,6	5,5	2,7
Lácteos	8,7	-2,8	29,2	7,4
Carnes	3,4	-16,0	9,4	3,0
Verdulería y frutería	-9,3	12,8	17,7	6,0
Alimentos preparados y rotisería	34,1	21,2	-5,5	-3,0
Artículos de limpieza y perfumería	11,3	4,4	23,4	6,1
Indumentaria calzados y textiles	34,6	14,1	24,7	18,1
Electrónica y artículos para el hogar	46,7	39,8	54,0	35,2
Otros	13,9	23,0	24,8	20,3
Total	10,5	4,9	20,8	6,4

Fuente: INDEC, Encuesta de supermercados.

Al igual que se observara en los meses anteriores, el rubro indumentaria, calzados y textiles es uno de los motores de la expansión interanual de las ventas, aún cuando los precios del mes de junio –IPC GBA– volvieron a mostrar movimientos ascendentes de 1% en Córdoba y en Santa Fe.

Nota metodológica 1: para el cálculo de las ventas a valores constantes se utilizó el IPC para el aglomerado GBA base 1999=100, incluyendo sólo los rubros Alimentos y Bebidas, Indumentaria y Equipamiento y mantenimiento del hogar.

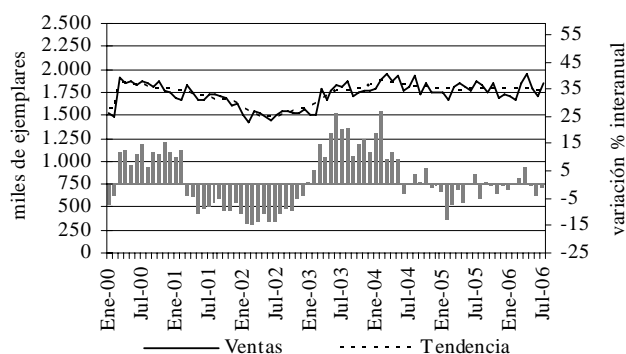
Nota metodológica 2: la encuesta de supermercados es representativa de una nómina de empresas de supermercados que cuentan con al menos una boca de expendio, con una superficie de ventas mayor a los 300 m². Las ventas mensuales de los supermercados, reflejan una alta sensibilidad según el número de fines de semana que abarca cada mes, que es cuando se registra el mayor nivel de ventas. En cuanto al nivel de cobertura de la encuesta, esto es, la representatividad de las empresas que conforman la encuesta en términos de superficie de los salones de venta de las empresas informantes sobre el total de superficie existente en la provincia, fue en Santa Fe, en agosto de 2001 del 56,5%. En las provincias de Córdoba y Entre Ríos fue 59,0% y 51,7%, respectivamente y a nivel nacional el 76,2%. La deflación de precios se mide por el Índice de Precios al Consumidor, estimado mensualmente para el Gran Buenos Aires.

Circulación de Diarios

Última información disponible julio 2006

En julio los lectores santafesinos aumentaron la demanda de diarios locales, registrándose una mejoría coyuntural en la venta de éstos de 2,3%, manteniendo su tendencia estable. Sin embargo, los 1,8 millones de ejemplares vendidos resultaron 1,1% inferiores a los vendidos en julio`05. En lo que va del año, la comparación interanual es neutra: los 12,5 millones de ejemplares vendidos en los primeros siete meses del año 2006 no presentan variaciones con respecto a las ventas realizadas en igual período del año anterior.

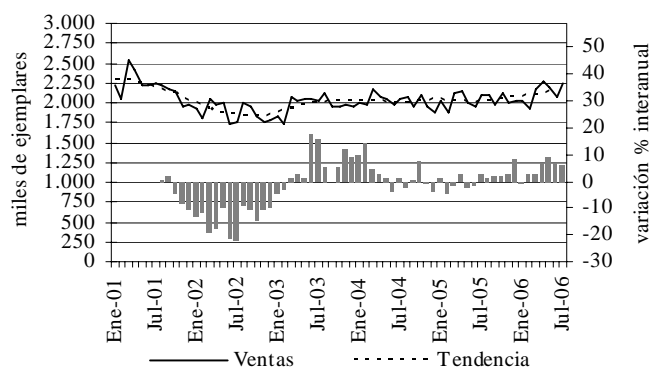
Circulación de diarios locales Provincia de Santa Fe



Fuente: Instituto Verificador de Circulaciones.

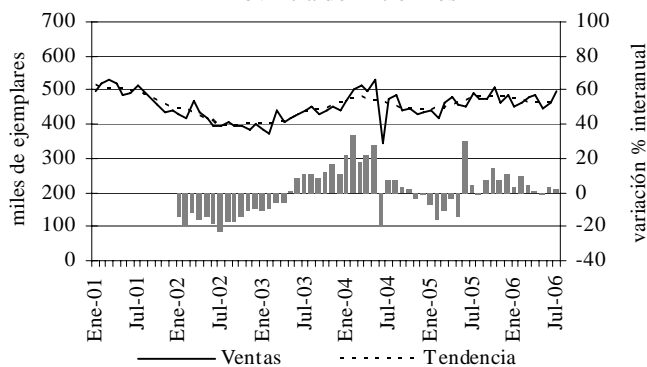
La edición local de diarios en el territorio cordobés registró en el mes de julio un aumento de 1,5% en valores desestacionalizados, permaneciendo sin cambios su tendencia. En esta provincia, a diferencia de Santa Fe, el nivel de venta de diarios locales lleva varios meses de comportamiento interanual positivo; los 2,2 millones de ejemplares editados en la provincia significaron un crecimiento de 6,3% respecto del mes de julio de 2005, siendo la variación interanual de 4,8% en el período enero-julio`06.

Circulación de diarios locales Provincia de Córdoba



Fuente: Instituto Verificador de Circulaciones.

Circulación de diarios locales Provincia de Entre Ríos



Fuente: Instituto Verificador de Circulaciones.

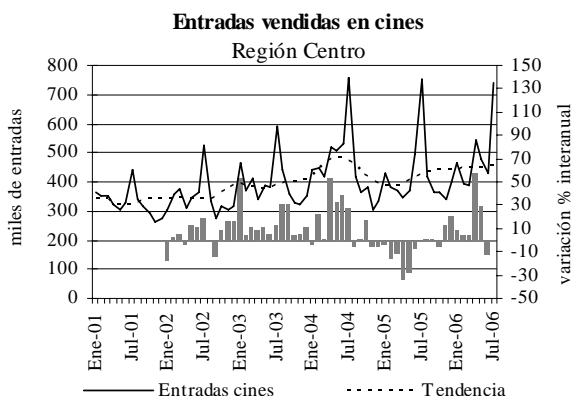
En la provincia de Entre Ríos la venta desestacionalizada de diarios experimentó una caída de 3,2% en julio, siendo su tendencia estable. Los 498,5 mil ejemplares vendidos equivalen a un ascenso de 1,4% respecto al mes de julio'05, registrándose en el período **enero-julio'06** una variación positiva de 2,7% respecto del año pasado.

Nota metodológica: la información sobre la circulación de diarios fue suministrada por el Instituto Verificador de Circulaciones. En la provincia de Santa Fe los diarios de edición local afiliados a esta entidad son El Litoral y La Capital. En la provincia de Córdoba los diarios afiliados a IVC son La Voz del Interior, Puntal y Villa María Puntal. En la provincia de Entre Ríos los diarios afiliados a IVC son EL Diario y Diario Uno.

Cines

Última información disponible julio 2006

Las vacaciones de julio resultaron muy beneficiosas para los cines de la Región ya que, descontando el efecto estacional propio de este mes, lograron aumentar la venta de entradas de cines 5,5%. Sin embargo la tendencia continúa siendo prácticamente estable y la mayor cantidad de público en las salas no fue suficiente para superar los niveles del año anterior por lo que la comparación interanual resulta negativa en 1,4%.



Fuente: INCAA.

Entradas vendidas en cines
En miles de entradas

Período	Provincia		
	Santa Fe	Córdoba	Entre Ríos
Ene-Jul'01	1.180,0	1.218,7	10,2
Ene-Jul'02	1.284,9	1.581,3	17,9
Ene-Jul'03	1.632,1	1.781,5	39,4
Ene-Jul'04	2.275,0	2.570,3	70,4
Ene-Jul'05	1.831,4	2.272,0	29,6
Ene-Jul'06	2.152,7	2.111,6	9,4
Var. % Ene-Jul'06/05	17,5	-7,1	-68,3

Fuente: INCAA.

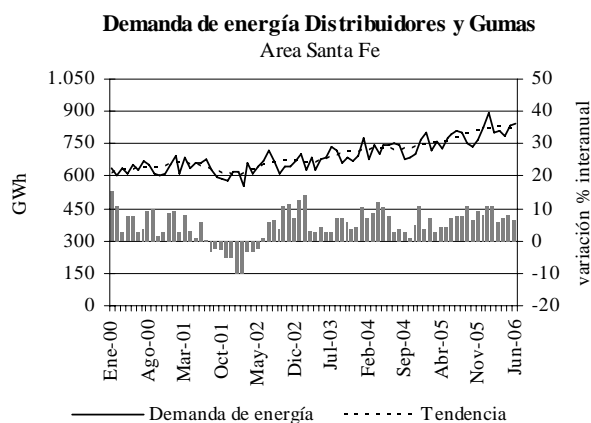
La evolución de la venta de entradas en los últimos años, medida para los **primeros siete meses del año** muestra un crecimiento sostenido entre los años 2002 y 2004 en toda la Región. En 2005 la venta de entradas en las tres provincias se contrae y posteriormente se recupera solo en Santa Fe.

Fuentes de Energía

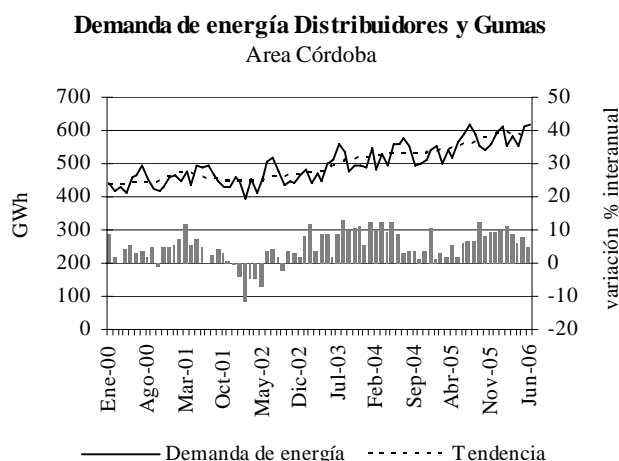
Demanda de Energía Eléctrica

Última información disponible junio 2006

Ante los signos evidentes de una demanda de energía que supera la capacidad de generación y transporte de la misma en todo el país, la Empresa Provincial de la Energía (EPE) evalúa diferentes medidas para asegurar que los hogares santafesinos no sufran cortes de luz el próximo verano. La base del plan quedó delineado desde el gobierno nacional quién ha establecido que los grandes consumidores que durante el verano consuman más energía que el año pasado, deberán generarla por sus propios medios. Aunque la modalidad es diferente a la implementada en años anteriores con el Plan de Uso Racional de la Energía Eléctrica (PUREE), la esencia del mismo no se modifica, ya que ante la escasez del fluido la decisión es que los precios domiciliarios no la reflejen; por lo que se recurre al racionamiento de la energía privilegiando al consumo de los hogares y los consumos pequeños. Sin embargo no se puede dejar de notar que esta protección crea numerosos problemas a la producción de la industria provincial la cual se halla obligada a evaluar su actual capacidad de generación para los próximos meses. Más allá de lo inmediato las perspectivas de una mayor oferta en el futuro presentan novedades poco favorables ya que los estudios de costos de la usina de ciclo combinado a construirse en Timbúes, muestran que los cálculos originarios serán a la hora de concretarse 50% superiores a lo previsto. Desde la demanda, los cifras del consumo industrial y residencial ponen en evidencia la dimensión del problema: **los datos del mes de junio** muestran que la **tendencia del consumo en Santa Fe continúa siendo estable con un crecimiento interanual de 4,3%**. Las familias, comercios, empresas e instituciones de menor tamaño requirieron 603,5 Gwh aumentando su demanda mensual 0,7%, con un crecimiento de 4,9% en relación a junio de 2005. **Los grandes usuarios mayoristas (GUMAS) demandaron 240,5 Gwh, mostrando los datos desestacionalizados una suba mensual de 0,6%, con tendencia suavemente creciente y una variación interanual positiva de 11,0%.**



Fuente: CAMMESA.



Fuente: CAMMESA.

Demanda de energía eléctrica GUMAS por sector
Provincia de Santa Fe - Gwh

Sector	Jun`06	Jun`05	Var.% Jun`05/04
Metalurgia y siderurgia	112,4	105,4	6,7
Aceites y molinos	77,7	65,6	18,5
Químicos y petroquímicos	33,5	34,2	-2,1
Todos los sectores	240,5	216,6	11,0

Fuente: CAMMESA.

Los datos de consumo por industrias ponen de relieve que la falta de abastecimiento de energía y la necesidad de generarla por sus propios medios abarca prácticamente a todos los sectores de la producción en Santa Fe, siendo muy notoria la necesidad en el caso de la industria aceitera.

El consumo y la producción cordobesa también aumentó coyunturalmente la demanda total de energía eléctrica durante **junio** y su tendencia continuó mostrando un comportamiento estable. El conjunto total de usuarios, demandaron en el mes de **junio** 618,0 Gwh, un 1,4% por encima de la del mes de junio de 2005. La distribuidora cordobesa (EPEC) entregó 579,1 Gwh, 0,3% menos que en mayo, con tendencia sin cambios. Los grandes usuarios mayoristas de la provincia aumentaron su demanda del fluido, registrándose una suba coyuntural de 0,9% y niveles 20,7% superiores a los de junio del año anterior.

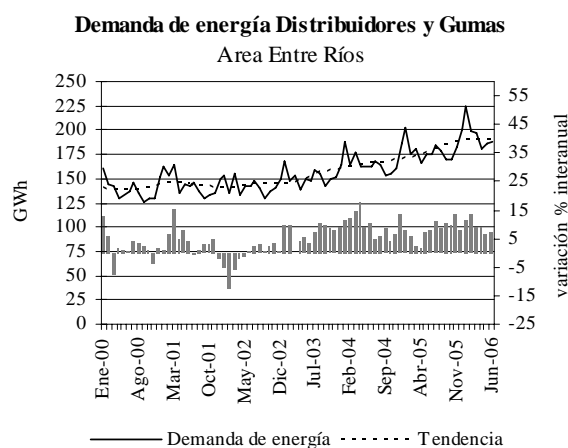
Demanda de energía eléctrica GUMAS por sector
Provincia de Córdoba - Gwh

Sector	Jun`06	Jun`05	Var.% Jun`05/04
Químicos y petroquímicos	14,9	20,0	-25,7
Aceites y molinos	14,9	10,8	38,3
Comercio	1,8	1,7	10,2
Todos los sectores	38,9	32,2	20,7

Fuente: CAMMESA.

Al igual que lo observado en Santa Fe la necesidad de autogenerar energía también será generalizada en la industria mediterránea.

En Entre Ríos el consumo de electricidad registró una variación coyuntural negativa de 2,0% en **junio** (188,0 Gwh), siendo estable la tendencia pero excediendo el nivel demandado en 7,4% los registros de 2005.



Fuente: CAMMESA.

La demanda entrerriana de electricidad cubierta por las tres distribuidoras que proveen electricidad en la provincia totalizó 173,8 Gwh, produciéndose una variación coyuntural positiva de 1,1%, situándose en

niveles 7,0% por encima de junio de 2005. Por su parte, los grandes usuarios mayoristas (GUMAS) demandaron 12,5 Gwh, produciendo una suba de 4,9% en el consumo desestacionalizado y una variación interanual positiva de 14,6%.

Consumo de Gas

Última información disponible junio 2006

Si bien la demanda residencial no se comportó homogéneamente en las provincias que componen la Región, la constante expansión de la producción y la consecuente mayor demanda de energía impuso un aceleramiento en la demanda total del fluido. El suministro de gas durante el mes de **junio** en la provincia de Santa Fe fue de 225,6 millones de m³, registrándose una caída coyuntural de 1,2% la que no impidió el notorio crecimiento interanual de 19,1% respecto del registrado en junio del año anterior. En la provincia de Córdoba, se consumieron 163,0 millones de m³; siendo la variación negativa respecto a mayo e igual a 6,6% y la caída interanual, 5,7%. En Entre Ríos se registró una variación mensual positiva igual a 3,7% y el consumo se ubicó 22,9% por encima de los registros del año anterior.

Por efecto de la disminución interanual de la demanda en la provincia mediterránea, en el **primer semestre del año 2006** el consumo de la Región - 2.173,7 millones de m³ resultó en promedio 1,6% inferior al año anterior.

Consumo de gas
Millones de m³ de 9.300 kcal

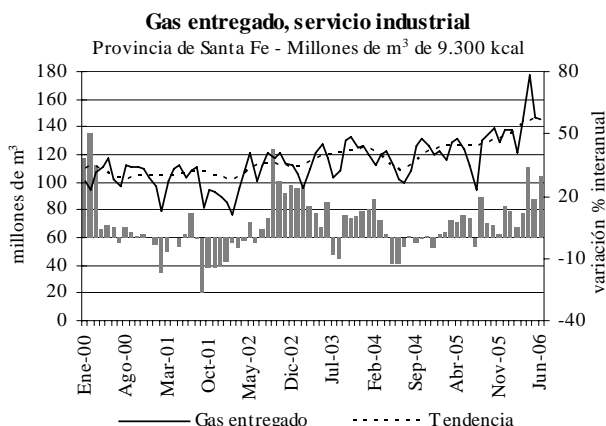
Período	Provincia		
	Santa Fe	Córdoba	Entre Ríos
I Sem. '04	1.028,2	882,8	70,5
I Sem. '05	1.150,1	980,6	78,9
I Sem. '06	1.191,2	894,3	88,1
Var. % I Sem. '06/05	3,6	-8,8	11,7

Fuente: Ente Nacional Regulador del Gas.

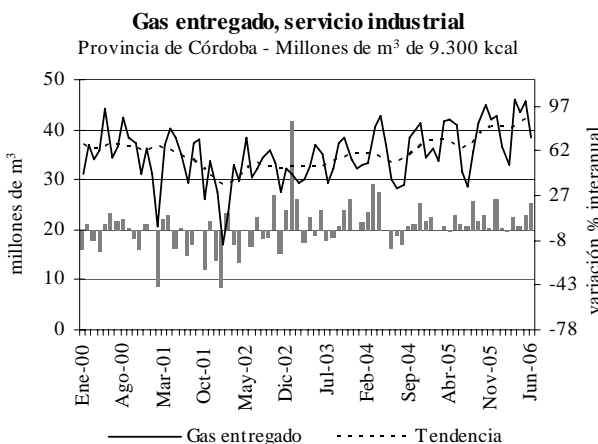
Consumo Industrial

En **junio** el consumo industrial santafesino creció coyunturalmente 3,9%, con tendencia creciente y niveles de consumo que se ubicaron 29,7% por encima del año anterior. En la provincia de Córdoba se verificó un leve ascenso coyuntural del consumo industrial de 0,3% siendo positiva la variación de su tendencia; interanualmente los registros se ubicaron 21,4% por encima de los de junio '05. En Entre Ríos se observó un ascenso coyuntural de 11,7%, sin embargo la tendencia se presentó estable y los

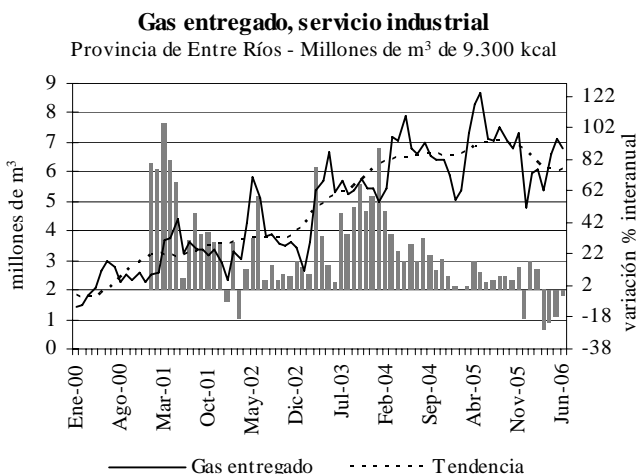
niveles de consumo se ubicaron 4,4% por debajo del registro del año anterior.



Fuente: Ente Nacional Regulador del Gas.



Fuente: Ente Nacional Regulador del Gas.



Fuente: Ente Nacional Regulador del Gas.

Abarcando el **primer semestre del año** la demanda de gas con fines industriales continúa expandiéndose 15,1% promedio en la Región.

Gas entregado, servicio industrial

Millones de m³ de 9.300 kcal

Período	Provincia		
	Santa Fe	Córdoba	Entre Ríos
I Sem. '04	689,5	216,8	39,3
I Sem. '05	735,9	226,4	41,9
I Sem. '06	874,2	243,5	38,0
Var. % I Sem. '06/05	18,8	7,5	-9,3

Fuente: Ente Nacional Regulador del Gas.

Al igual que lo que se observa en cuanto a la demanda de energía eléctrica, la industria aceitera santafesina continúa liderando el consumo de gas a nivel industrial y también la tasa de expansión del mismo; pero el resto de los sectores no se queda atrás y evidencia un ritmo de crecimiento de la demanda de gas que hace imprescindible abastecer para no detener la expansión de la producción en la provincia.

Consumo de gas industrial por rama de actividad

Provincia de Santa Fe - Millones de m³ de 9.300 kcal

Rama de actividad	I Sem. '06	I Sem. '05	Var. % I Sem. '06/05
Siderúrgica	212,1	188,1	12,7
Aceitera	281,9	208,3	35,3
Petroquímica	73,2	70,4	4,1
Todas la ramas	874,2	735,9	18,8

Fuente: Ente Nacional Regulador del Gas.

En Córdoba se observa un aumento del consumo de gas industrial en la industria alimenticia y petroquímica en el **primer semestre del año**.

Consumo de gas industrial por rama de actividad

Provincia de Córdoba - Millones de m³ de 9.300 kcal

Rama de actividad	I Sem. '06	I Sem. '05	Var. % I Sem. '06/05
Alimenticia	60,3	57,1	5,5
Cementera	53,7	54,8	-2,0
Petroquímica	29,4	28,0	4,7
Aceitera	16,8	18,0	-6,4
Todas la ramas	243,5	226,4	7,5

Fuente: Ente Nacional Regulador del Gas.

Consumo Residencial

Coyunturalmente en **junio** el consumo residencial en Santa Fe -50,2 millones de m³ de gas- registró una caída mensual libre de efecto estacional de 6,7%, sin alterar el comportamiento de la tendencia que continuó siendo estable y creciendo interanualmente 31,5%. El consumo agregado durante el **primer semestre del año 2006**, continuó ascendiendo en las provincias de Santa Fe y Entre Ríos, no así Córdoba.

Gas entregado, servicio residencial

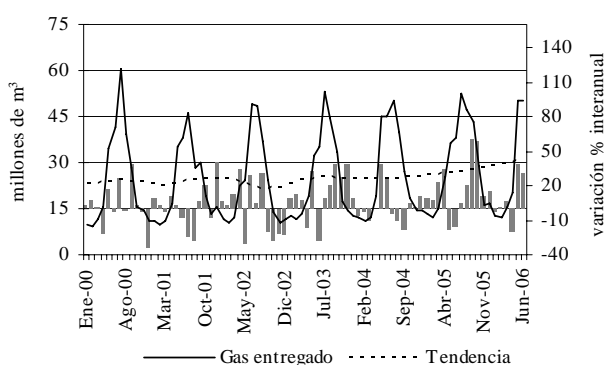
Millones de m³ de 9.300 kcal

Período	Provincia		
	Santa Fe	Córdoba	Entre Ríos
I Sem. '04	144,0	172,0	7,1
I Sem. '05	139,6	175,2	8,6
I Sem. '06	161,2	174,9	15,0
Var. % I Sem. '06/05	15,5	-0,2	74,9

Fuente: Ente Nacional Regulador del Gas.

Gas entregado, servicio residencial

Provincia de Santa Fe - Millones de m³ de 9.300 kcal

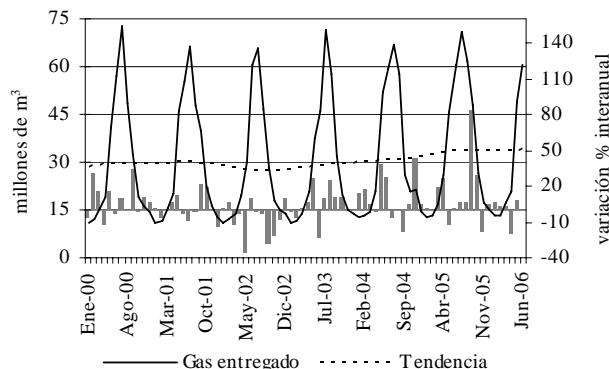


Fuente: Ente Nacional Regulador del Gas.

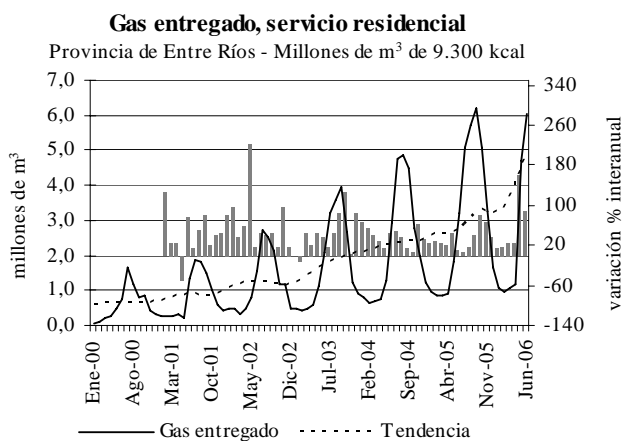
En territorio cordobés, los datos correspondientes al mes de **junio** mostraron un fuerte descenso en el consumo de gas residencial, el que desestacionalizado, decreció 8,6% respecto de mayo. Interanualmente el nivel de consumo doméstico mostró un decrecimiento de 0,3%.

Gas entregado, servicio residencial

Provincia de Córdoba - Millones de m³ de 9.300 kcal



Fuente: Ente Nacional Regulador del Gas.



Fuente: Ente Nacional Regulador del Gas.

El consumo mensual indicó en **junio`06** una **variación negativa de 30,6%** en la provincia de **Entre Ríos**, con **tendencia creciente** y niveles de demanda que interanualmente resultaron **89,5%** superiores.

Nota metodológica: como número de usuario de gas, se consigna, el número de clientes y no de medidores de gas instalados, un cliente puede tener más de un medidor. Los usuarios residenciales son aquellos que utilizan gas para usos típicos de vivienda única, para cubrir necesidades tales como servicios centrales con calderas y/o calefacción de edificios, necesidades domésticas tales como la cocción de alimentos, calefacción y agua caliente, etc. Los usuarios industriales son aquellos que tienen como actividad el proceso de elaboración de productos, transformación de materias primas, reparación de máquinas y equipos, fabricaciones varias. La clasificación de los usuarios industriales, por rama de actividad, utiliza el código CIIU.

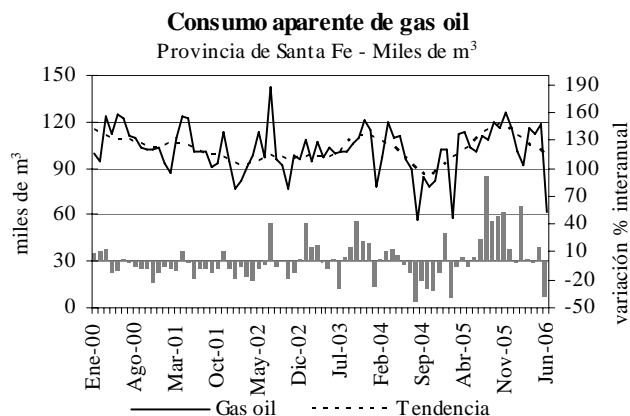
Combustibles

Última información disponible junio 2006

La escasez relativa en la oferta de combustibles y la inadecuación de los precios de los mismos continúan complicando severamente el abastecimiento energético de la producción industrial, agropecuaria y del transporte de mercaderías en la Región. En el territorio santafesino los expendedores han comenzado a racionar la venta de gasoil aplicando cupos a su venta.

Gas oil

La venta de gasoil en la provincia de Santa Fe durante **junio** registró una caída coyuntural de **38,5%** respecto del mes anterior, con **tendencia decreciente** e interanualmente el expendio de **junio** registró una baja de **38,4%**.



Fuente: Secretaría de Energía de la Nación.

Los datos agregados correspondientes **al primer semestre del año 2006**, revelan los problemas existentes con el abastecimiento de este combustible en la Región.

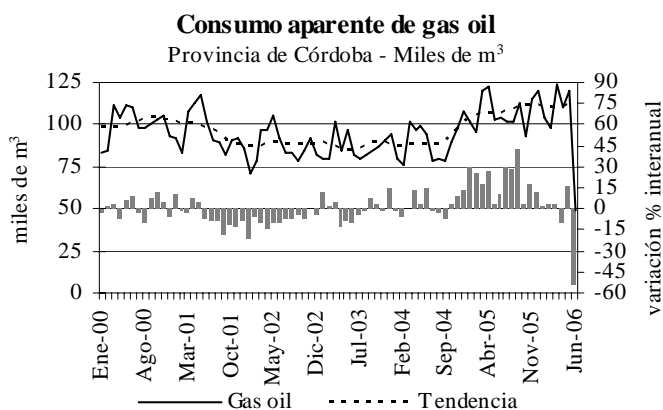
Consumo aparente de gas oil

Miles de m³

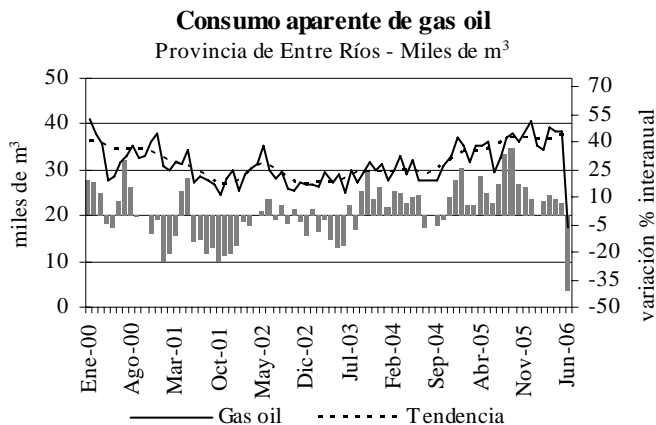
Período	Provincia		
	Santa Fe	Córdoba	Entre Ríos
I Sem.`04	611,1	547,9	180,0
I Sem.`05	590,4	647,3	203,4
I Sem.`06	601,3	604,5	203,7
Var. % I Sem.`06/05	1,8	-6,6	0,1

Fuente: Secretaría de Energía de la Nación.

En la provincia de Córdoba las ventas de gas oil decrecieron coyunturalmente **56,3%**, mientras que en niveles, las ventas del mes, se ubicaron **53,5%** por debajo de **junio`05**.



Fuente: Secretaría de Energía de la Nación.

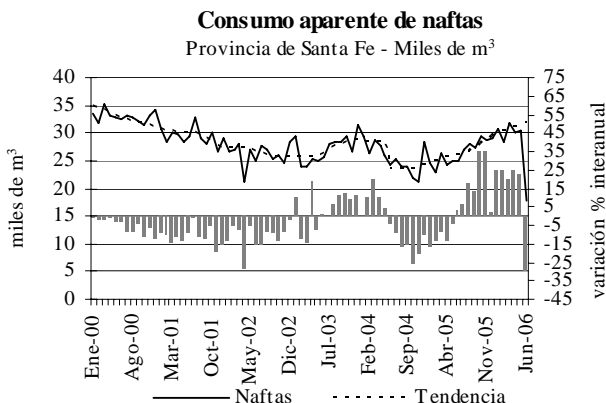


Fuente: Secretaría de Energía de la Nación.

Los expendedores de gas oil en la provincia de Entre Ríos registraron una variación negativa de 44,8% respecto de mayo y la magnitud del expendio cayó sensiblemente -40,8%- en relación al nivel correspondiente al año anterior.

Naftas

En Santa Fe las ventas cayeron 44,7% en valores libres de efecto estacional durante junio. En niveles, la comparación con el expendio un año atrás, muestra que la misma se ubica 29,7% por debajo del consumo del año anterior.



Fuente: Secretaría de Energía de la Nación.

Un panorama diferente surge de analizar la evolución semestral del consumo de naftas en la Región. El crecimiento interanual en el consumo es evidente en las tres provincias en el **primer semestre del año 2006**. El aumento registrado obedece a un conjunto de factores que han modificado los precios relativos de las naftas con su sustituto más cercano: el GNC. Las sucesivas subas del precio de este combustible y la recurrencia en los problemas con su abastecimiento en las estaciones de servicio indudablemente colaboran a que los consumidores elijan sustituirlo por las naftas que además mantienen los precios sin cambios a partir de los acuerdos de precios que el sector ha pactado con el gobierno nacional. Lamentablemente se

carece de información de ENARGAS para observar la evolución de las ventas de GNC y consecuentemente hacer un análisis más detallado de la evolución conjunta de las ventas de ambos combustibles en la Región.

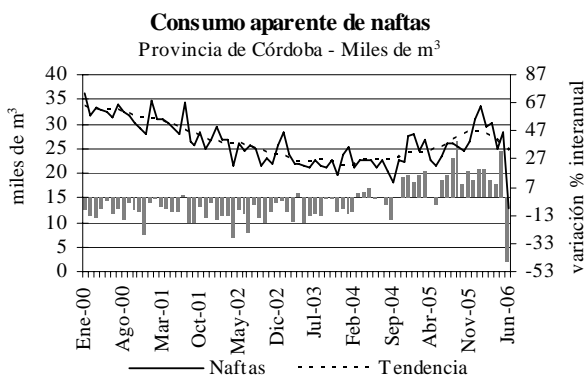
Consumo aparente de naftas

Miles de m³

Período	Provincia		
	Santa Fe	Córdoba	Entre Ríos
I Sem. '04	162,9	135,4	48,6
I Sem. '05	148,3	147,0	52,8
I Sem. '06	169,2	158,9	57,7
Var. % I Sem. '06/05	14,1	8,1	9,1

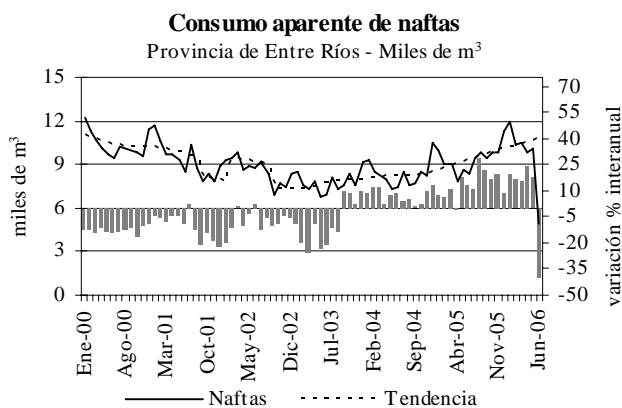
Fuente: Secretaría de Energía de la Nación.

En la provincia de Córdoba las estaciones de servicio registraron un decrecimiento coyuntural de la venta de naftas de 48,7% en **junio**. Interanualmente la baja registrada en **dicho mes** fue de 45,8%.



Fuente: Secretaría de Energía de la Nación.

En Entre Ríos se registró un descenso coyuntural de la demanda mensual en **junio'06** de 45,6%. Interanualmente, el consumo del mes de **junio** se ubicó 40,5% por debajo de lo registrado el año anterior.



Fuente: Secretaría de Energía de la Nación.

GNC

Esta sección no se ha podido completar por carecer de la información correspondiente que habitualmente provee ENARGAS.

Mercado Laboral y Empleo

Última información disponible mayo 2006

Los datos que emergen de la Encuesta Permanente de Hogares (EPH) realizada por el INDEC para el **segundo trimestre del año 2006**, confirman la trayectoria observada en los últimos trimestres en los principales mercados laborales urbanos de la Región. Mientras que en Córdoba la tasa de desempleo continúa bajando (8,4%) y la creación de empleo absorbe un flujo mayor de oferta laboral, en Rosario la tasa de desempleo (12,8%) si bien baja respecto del primer trimestre del año, sube unas décimas en relación al mismo trimestre del año anterior con un flujo de trabajadores que no se ha incrementado en éstos doce meses. En cuanto al subempleo (8,6%), continúa descendiendo en Rosario siendo el aglomerado con menor tasa de subocupación dentro del conjunto de los que tienen más de 500.000 habitantes en el contexto nacional. Es notorio el comportamiento del mercado laboral rosarino, donde es nítido por ahora el estancamiento en la creación de nuevos empleos al tiempo que mejora sostenidamente la calidad de empleo (medido por la cantidad de trabajadores plenamente empleados) de quienes tienen trabajo.

Población de referencia de Gran Rosario y Gran Córdoba.
1° Semestre 2006 y 2005 - en miles

Aglomerado	Gran Rosario		Gran Córdoba	
	1° Sem. '06	1° Sem. '05	1° Sem. '06	1° Sem. '05
Total	1.227	1.219	1.353	1.340
Activa	558	545	613	579
Empleada	482	473	557	508
Desempleada	76	72	56	71
Subocupada	47	53	77	59

Fuente: INDEC, Encuesta Permanente de Hogares.

En la Región los datos de la EPH indican que la oferta laboral urbana de sus principales aglomerados, totalizó 1,59 millones de personas en el segundo semestre de 2006. De éstos, 167 mil se encuentran desempleados, dando para el agregado de la Región una disminución interanual de la tasa de desempleo de 2,4 puntos porcentuales. Cómo puede observarse en la tabla adjunta existen notorias diferencias en las tasa de desempleo de los mercados que componen la fuerza laboral regional.

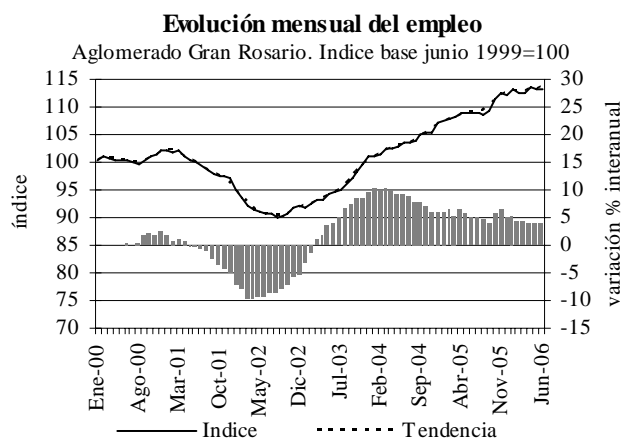
Tasa de desocupación en aglomerados urbanos de la Región Centro. 1° Semestre 2006 y 2005.

Aglomerado	1° Sem. '06	1° Sem. '05
Gran Santa Fe	7,2	10,6
Gran Paraná	7,7	7,7
Gran Córdoba	9,2	12,3
Río Cuarto	9,7	11,6
Concordia	10,1	12,8
Región Centro	10,5	12,1
Gran Rosario	13,7	13,2

Fuente: INDEC, Encuesta Permanente de Hogares.

Gran Rosario

En el segmento formal de creación de empleo, relevado por la Encuesta de Indicadores Laborales, se observa un comportamiento estable durante **junio**, superando interanualmente en 4,0% el nivel del correspondiente índice.



Fuente: Secretaría de Empleo, Encuesta de Indicadores Laborales.

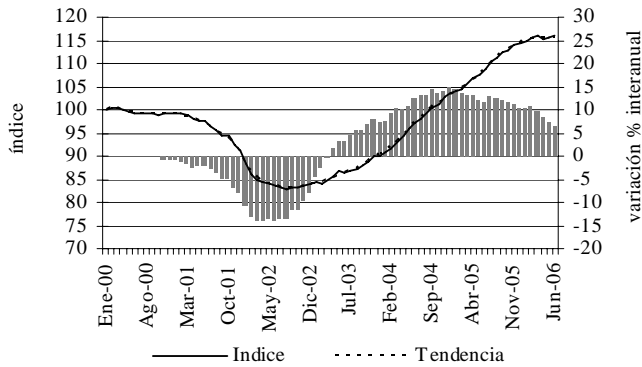
Por sectores, la industria manufacturera se mantuvo estable en **junio '06** en relación con el mes de mayo pero registró una mejora de 7,3% en la comparación interanual. En la construcción el empleo creció 1,2% en **dicho mes** comparado con el mes anterior y respecto de junio de 2005 presentó una suba de 8,1%. El sector comercio y servicios disminuyó 0,4% en el último mes e interanualmente presentó una variación positiva de 3,5%.

Gran Córdoba

La creación de empleo formal en este aglomerado durante el mes de **junio**, presentó una variación interanual positiva de 6,6% y una tendencia estable.

Evolución mensual del empleo

Aglomerado Gran Córdoba. Índice base junio 1999=100



Fuente: Secretaría de Empleo, Encuesta de Indicadores Laborales.

En la industria manufacturera el empleo creció 1,0% respecto de mayo'06 y continuó creciendo interanualmente 6,0%. La construcción expandió el empleo 0,1% en mes de **junio**, y en niveles se ubicó 19,8% respecto de junio'05. El sector comercios y servicios disminuyó levemente durante **junio** de 2006 (-0,1%) y respecto del mes de junio del año pasado presentó una variación positiva de 5,2%.

Finanzas Públicas

Resultados Fiscales de la Provincia de Santa Fe

Última información disponible julio 2005!

Los datos referidos a los **siete primeros meses del año 2006** confirman la disminución del superávit fiscal registrada a partir del segundo semestre del año pasado. La contracción de los resultados financieros en el **período enero-julio** se explica fundamentalmente por la mayor expansión del gasto ya que los recursos totales crecieron interanualmente 21%. Los gastos de orden corriente se expandieron nominalmente 28,0% mientras que los gastos de capital registraron un ascenso de 105%.

Esquema Ahorro-Inversión-Financiamiento

Provincia de Santa Fe - Millones de pesos

Concepto	Ene-Jul'06	Ene-Jul'05	Diferencia
Recursos corrientes	4.050,7	3.321,5	729,2
Erogaciones corrientes	3.382,4	2.632,3	750,1
Resultado económico	668,3	689,2	-20,9
Recursos de capital	88,4	38,1	50,3
Erogaciones de capital	488,9	238,3	250,6
Total recursos	4.139,1	3.359,6	779,5
Total erogaciones	3.871,3	2.870,6	1.000,7
Rdo. fciero antes contrib.	267,8	489,0	-221,2
Contribuciones figurativas	345,9	247,9	98,0
Gastos figurativos	365,0	257,0	108,0
Resultado financiero	248,7	479,9	-231,2
Fuentes financieras	818,7	936,3	-117,6
Aplicaciones financieras	1.067,4	1.467,5	-400,1
Financiamiento neto	-248,7	-531,2	282,5

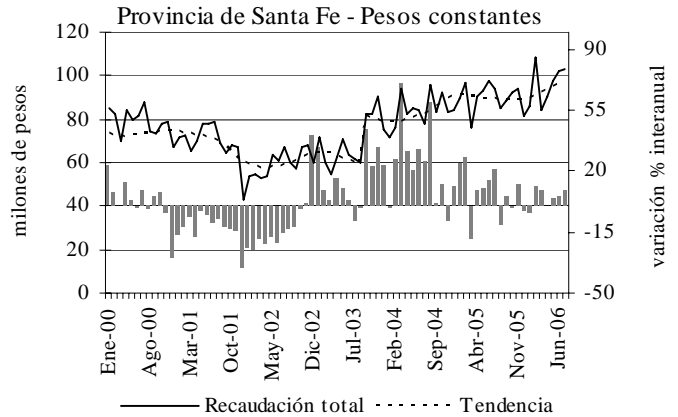
Fuente: Dirección Provincial de Ingresos Públicos y Política Fiscal, Ministerio de Hacienda y Finanzas de la Provincia de Santa Fe.

Recaudación Tributaria de la Provincia de Santa Fe²

Última información disponible julio 2006

En **julio** la provincia recaudó \$185,0 millones por lo cual en valores desestacionalizados y a pesos constantes los ingresos fiscales superaron en 1,0% a los registrados en junio pasado con tendencia que continúa siendo ligeramente creciente. Interanualmente, se aprecia un incremento de 9,6% en términos reales y de 21% en pesos corrientes.

Recaudación total



Fuente: Departamento de Estadísticas y Estudios Técnicos, API.

En los **primeros siete meses del año 2006**, la recaudación suma \$1,183,3 millones, monto que resulta superior en \$176,0 millones al percibido durante enero-julio del año 2005, representando esto un incremento de 17,5% en moneda corriente y de 5,5% en términos constantes.

Recaudación tributaria

Provincia en Santa Fe - Millones de pesos (pesos constantes)

Tributo	Ene-Jul'06	Ene-Jul'05	Var.% Ene-Jul'06/05
Ingresos brutos	398,1	370,9	7,3
Inmobiliario	90,0	95,3	-5,5
Actos jurídicos	87,3	79,6	9,7
Patente vehículos	68,7	60,7	13,1
Aportes sociales	26,6	29,3	-9,1
Recursos varios	2,0	1,7	17,7
Recaudación total	672,4	637,4	5,5

Fuente: Departamento de Estadísticas y Estudios Técnicos, API.

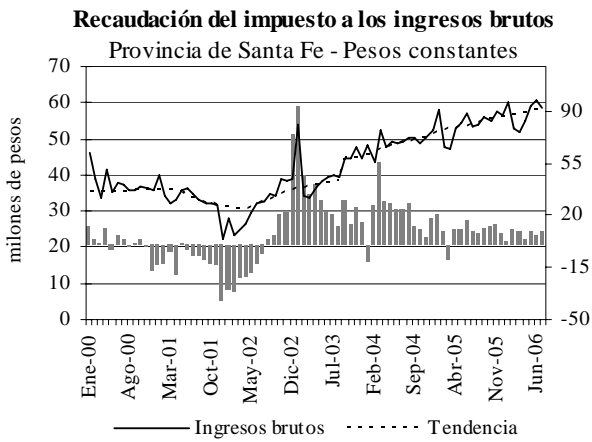
Ingresos Brutos

La recaudación de **julio** en concepto del impuesto sobre los ingresos brutos totalizó \$104,7 millones. El importe ha sido en valores desestacionalizados y a pesos constantes 0,1% inferior al percibido en junio

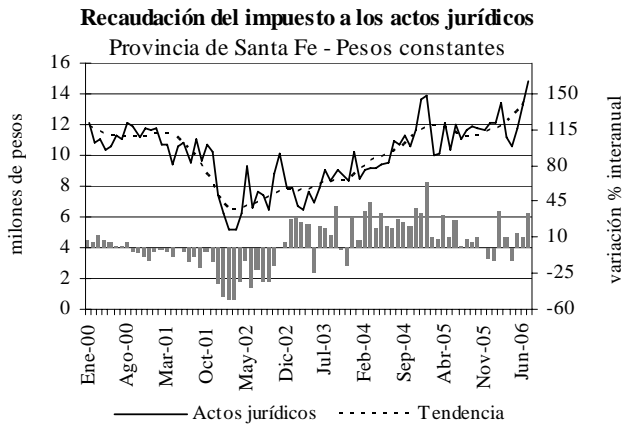
² Los datos de recaudación tributaria se presentan deflactados utilizando el IPC para el aglomerado GBA base 1999=100, elaborado por el INDEC.

pasado. La tendencia continúa siendo creciente e interanualmente la recaudación en pesos constantes obtuvo durante **julio '06** niveles 8,9% superiores a los registrados en el mismo mes del año 2005.

aumento coyuntural de 7,9% totalizando \$26,5 millones. Interanualmente, la recaudación de este impuesto mostró un ascenso de 33,8% en valores deflactados.



Fuente: Departamento de Estadísticas y Estudios Técnicos, API.



Fuente: Departamento de Estadísticas y Estudios Técnicos, API.

Actos Jurídicos

El buen desempeño de la recaudación provincial en el mes de **julio** ha sido notorio en el impuesto de sellos el que en términos constantes registró un

Evolución de los principales indicadores regionales

Indicador	Último período disponible	Santa Fe		Córdoba				Entre Ríos		Fuente	
		mensual de tend	desest	anual	Variación porcentual		mensual de tend	desest	anual		
					mensual de tend	desest					
Producción Agroindustrial											
Sector lácteo											
Producción Primaria	Jul'06	0,4	1,5	9,1	s/d	s/d	s/d	s/d	s/d	s/d	MAGIC
Ventas en supermercados (deflact.)	Jun'06	-0,2	6,3	8,7	-0,5	-0,5	-2,8	1,7	4,7	29,2	INDEC
Sector carnes											
Precios en el Mercado de Liniers	Ago'06	0,6	*	-5,9	0,6	*	-5,9	0,6	*	-5,9	SAGPyA
Producción Industrial/Faena	Jul'06	0,8	*	-12,5	0,9	8,3	-4,8	-2,2	*	-20,3	SENASA
Ventas en supermercados (deflact.)	Jun'06	0,5	2,1	3,4	-0,5	2,5	-16,0	2,4	5,2	9,4	INDEC
Sector oleaginosas											
Precio FOB Golfo Soja	Ago'06	0,4	*	-12,2	0,4	*	-12,2	0,4	*	-12,2	SAGPyA
Precio FOB Rotterdam Aceite de Soja	Ago'06	2,3	*	14,9	2,3	*	14,9	2,3	*	14,9	SAGPyA
Precio FOB Rotterdam Pellets de Soja	Ago'06	2,2	*	-6,8	2,2	*	-6,8	2,2	*	-6,8	SAGPyA
Maquinarias agrícolas											
Ventas	Jul'06	-0,1	*	-19,3	s/d	s/d	s/d	s/d	s/d	s/d	AFAT
Industria automotriz (Región Centro)											
Producción de automotores	Ago'06	4,2	20,0	54,0							ADEFA
Comercio y Servicios											
Supermercados											
Ventas (deflact.)	Jun'06	8,7	0,7	10,5	0,8	0,8	4,9	2,0	4,5	20,8	INDEC
Monto promedio por operación (deflact.)	Jun'06	1,5	2,1	26,4	0,1	-1,0	5,6	-0,1	3,4	9,5	INDEC
Circulación de diarios											
Circulación diarios locales	Jul'06	-0,2	2,3	-1,1	0,5	1,5	6,3	0,2	-3,2	-2,7	IVC
Cines (Región Centro)											
Entradas vendidas en cines	Jul'06	0,7	5,5	-1,4							INCAA
Fuentes de Energía											
Demanda de energía eléctrica											
Demanda de Energía Eléctrica GUMAS	Jun'06	0,6	0,6	11,0	1,2	0,9	20,7	0,7	4,9	14,6	CAMMESA
Demanda de Energía Eléctrica Distribuidoras	Jun'06	-0,3	0,7	4,9	-0,2	-0,3	3,8	0,2	1,1	7,0	CAMMESA
Consumo de gas											
Consumo de Gas Industrial	Jun'06	1,6	3,9	29,7	1,7	0,3	21,4	0,5	11,7	-4,4	ENARGAS
Consumo de Gas Residencial	Jun'06	0,8	-6,7	31,5	0,4	-8,6	-0,3	8,3	-30,6	89,5	ENARGAS
Combustibles											
Consumo de Gas oil	Jun'06	-2,1	-38,5	-38,4	1,5	-56,3	-53,5	0,9	-44,8	-40,8	Sec. de Energía de la Nación
Consumo de Nafta	Jun'06	0,9	-44,7	-29,7	-3,8	-48,7	-45,8	1,2	-45,6	-40,5	ENARGAS
Consumo de GNC	s/d	s/d	s/d	s/d	s/d	s/d	s/d	s/d	s/d	s/d	ENARGAS
Mercado Laboral y Empleo											
Índice de empleo	Jun'06	0,1	*	4,0	0,1	*	6,6	s/d	s/d	s/d	Sec. de Empleo
Finanzas Públicas											
Recaudación total (deflact.)	Jul'06	1,6	1,0	9,6	s/d	s/d	s/d	s/d	s/d	s/d	API
Ingresos Brutos (deflact.)	Jul'06	0,8	-0,1	8,9	s/d	s/d	s/d	s/d	s/d	s/d	API
Actos Jurídicos (deflact.)	Jul'06	3,9	7,9	33,8	s/d	s/d	s/d	s/d	s/d	s/d	API

* Estacionalidad no identificable, ya sea por la elevada irregularidad que presenta la serie, o por no disponer de datos suficientes, que no permiten estimar su componente estacional.

Ajuste estacional de series económicas. Notas metodológicas

Introducción

Las variables económicas presentan una cantidad de variaciones que impiden observar adecuadamente la evolución de la serie. El ajuste estacional de una serie económica es el proceso de estimación y eliminación de las variaciones estacionales y, eventualmente, las debidas a los días de actividad y a los feriados móviles, dando como resultado la serie estacionalmente ajustada. En una serie libre de oscilaciones estacionales se pueden realizar comparaciones entre distintos meses de un mismo año, permitiendo analizar el comportamiento de corto plazo de una variable.

Separación de las componentes de una serie temporal económica

El modelo tradicional de descomposición de una serie de tiempo supone que la misma está constituida por las siguientes componentes:

Tendencia: corresponde a variaciones de largo período debidas principalmente a cambios demográficos, tecnológicos e institucionales.

Ciclo: está caracterizado por un comportamiento oscilatorio que comprende de dos a siete años en promedio.

Tendencia-ciclo: como en la práctica resulta muy difícil distinguir la tendencia de la componente cíclica, ambas se combinan en una única componente denominada tendencia-ciclo.

Estacionalidad: es el conjunto de fluctuaciones intraanuales que se repiten más o menos regularmente todos los años. Es atribuida principalmente al efecto sobre las actividades socioeconómicas de las estaciones climatológicas, festividades religiosas (por ejemplo Navidad) y eventos institucionales con fechas relativamente fijas (por ejemplo, el comienzo del año escolar).

Irregular: es el residuo no explicado por las componentes antes mencionadas. Representa no sólo errores de medición o registro sino también eventos temporarios externos a la serie, que afectan su comportamiento.

Se considera que la serie observada se relaciona con las componentes en forma multiplicativa, aditiva o log-aditiva. Así, por ejemplo en el caso multiplicativo:

$$O_t = TC_t \times S_t \times I_t$$

donde O_t denota la serie observada, TC_t la componente tendencia-ciclo, S_t la componente estacional e I_t la componente irregular.

Es importante destacar que existen fenómenos que no presentan influencias estacionales ni de calendario, en estos casos el uso de la tendencia - ciclo permite observar el movimiento subyacente en los mismos a través del tiempo, libre de fluctuaciones irregulares.

Metodología de desestacionalización

Entre los distintos métodos de desestacionalización, en esta publicación se utiliza el programa X-12-ARIMA (versión 0.2.8), basado en promedios móviles y desarrollado por United States Bureau of Census, el cual es una actualización del X-11-ARIMA/88 desarrollado por Statistics Canada. Este programa está ampliamente probado y es utilizado en las principales agencias estadísticas del mundo.

El programa X-12-ARIMA provee una serie de medidas de control que combinadas dan lugar a un índice Q , que permite evaluar la calidad del ajuste realizado.